

خشکسالی و عملکرد ضعیف در حوزه کشاورزی و مدیریت آب تعداد کانون های گرد و غبار استان را از ۱۵ به ۳۰ افزایش داده است

۲۱۹ هزار تن خاک در هوای استان

باوجود افزایش کانون های گرد و خاک و خسارت سالیانه ۱۳۰ میلیاردی، اعتبارات این حوزه کاهش پیدا کرده است

گزارش

مسعود حمیدی

دو برابر شدن کانون های بحرانی گرد و غبار ۲۲ شهرستان را گرفتار کرده است و سالیانه ۲۱۹ تن خاک را به هوای استان تزریق می کندو ۱۳۰ میلیارد خسارت به استان می زند در مقابل اعتبارات قطره چکانی، بحران خشکسالی و بد مصرفی آب و خاک به گرد سرعت بیابانی شدن استان نمی رسند. به گزارش خراسان رضوی، خاک یکی از بارز ش ترین ثروت های ملی هر کشور است. اگر استفاده از خاک بر اساس استعداد و قدرت تولیدی آن و مبتنی بر اصول صحیح و علمی باشد، میزان هدر رفت خاک به حداقل می رسد. تغییرات اقلیمی و دستکاری های بشر منجر به فرسایش خاک می شود؛ فرسایش عبارت است از فرسودگی مداوم خاک سطح زمین توسط آب یا باد و به طور کلی می توان گفت فرسایش یعنی کنده شدن و انتقال ذرات خاک از محلی به محل دیگر که این عمل ممکن است به وسیله آب یا باد صورت گیر د نتیجه آن به وجود آمدن کانون های عظیم فرسایش خاکی و توفان خیز است که طی چند سال اخیر تحت تأثیر همین عوامل پدیده توفان گرد و خاک در استان تبدیل به معضل جدی زیست محیطی شده که زندگی مردم ر نیز تحت تأثیر قرار داده است. علاوه بر این وقوع توفان گرد و غبار در مناطق خشک سبب افزایش ذرات معلق نسبت به آستانه مجاز شدهو این موضوع آثر منفی بر سلامت انسان دارد. در برخی موارد گرد و غبار موجب انتقال باکتری ها، ویروس ها و قارچ های بیماری زا می شود. از مساحت ۱۱/۸ میلیون هکتاری استان، حدود هشت میلیون هکتار اراضی ملی به شمار می آید که از این میزان حدود یک میلیون هکتار اراضی جنگلی است و باقی مانده به عنوان مر تع شناخته می شود که شامل بیابان ها هم می شود. تغییرات اقلیمی چند دهه اخیر کشور برای استان خراسان رضوی که در یک منطقه خشک و نیمه خشک واقع شده گران تمام شده است، به طوری که از ۳۷ دشت ۳۴ دشت استان در وضعیت بحرانی قرار گرفته اند.

۲۰ برابر شدن کانون های بحرانی گرد و غبار استان

معاون پایش و نظارت محیط زیست استان در گفت و گو با خراسان رضوی در باره آخرین وضعیت، فرسایش خاک و کانون های گرد و غبار خیز استان اظهار می کند: به دلیل اقلیم خشک استان تشکیل و تحول خاک بسیار کند انجام می شود و اگر خاک دچار فرسایش شود جایگزین کردن آن زمان زیادی نیاز خواهد داشت. مطالعات نشان هه ندان است که سطح فرسایش پذیری خاک در استان رو به افزایش است و طبق آخرین مطالعاتی که در سال گذشته انجام شده تعداد کانون های فرسایش پذیر استان از ۱۵ کانون به ۳۰ کانون رسیده است. در واقع از ۱۱/۷ میلیون هکتار اراضی سطح استان، ۵/۵ میلیون هکتار اراضی بیابانی هستند که ۴۸ در صد سطح استان را در بر می گیر د و بیابان های استان بیش از ۱۸ در صد کل سطوح بیابانی کشور را پوشش می دهد. بر اساس آخرین مطالعات انجام شده، ۲/۴ میلیون هکتار از اراضی استان سطوح تحت تأثیر فرسایش بادی هستند.

کانون های به شدت بحرانی کدام اند؟

محمد عرفانی می افزاید : ۹ منطقه، جنت آباد، جغتای، خوشاب، جوبین، خرگوشی، سبزوار، نیشابور، سرخس و هلالی در ۲۲ شهرستان تحت تأثیر فرسایش خاکی قرار گرفته اند. مساحت کانون های بحرانی که دچار فرسایش خاکی هستند به ۱/۲ میلیون هکتار رسیده است که در ۲۰ کانون و در ۲۰ شهرستان وجود دارند. حدود ۷۸ درصد این کانون ها دارای غبار خیزی کم، ۱۱ درصد متوسط و ۱۱ در صد شدید است. کانون هایی که غبار خیزی شدید دارند در غرب شهرستان سبزوار، شمال شهرستان گناباد، شمال شرق شهرستان بجستان، جنوب شهرستان های خواف و رشتخوار و شرق شهرستان تایباد واقع شده اند.

۲۱۹ تن گرد و غبار سهم هوای استان

وی ادامه می دهد: آذر امسال برای اولین بار پایشی در باره میزان گرد و غبار خیزی این کانون ها در استان انجام شده است که نشان می دهد هم اکنون سالیانه بیش از ۲۱۹ هزار تن گرد و غبار از طریق این کانون ها به هوا متصاعد می شود که

۲/۵ میلیون هکتار از اراضی استان را تحت تأثیر قرار می دهد. رویه افزایش تعداد کانون های گرد و غبار خیز بدون شک باعث افزایش تعداد روز های گرد و غباری در استان و مشهد شده است. معاون پایش و نظارت محیط زیست استان در باره عوامل مؤثر بر افزایش فرسایش خاک در استان می گوید: با توجه به وسعت و تنوع اقلیمی استان عوامل مختلفی در گسترش سطوح فرسایشی خاک مؤثر بوده اند، به طور مثال در شهرستان خواف بحث فعالیت های معدنی در این موضوع مؤثر است، در شهرستان سرخس نوع کشت دیم و رها شدن اراضی بدون خاک ریزی باعث شده است کل منطقه و شهر مشهد را تحت تأثیر قرار دهد. چرای بی رویه دام در این مناطق هم از عوامل مؤثر بر فرسایش خاک است.

از کشت های دیم بحران خیز تا مرگ ۳۳۲ هزار هکتاری خاک

وی می افزاید: یکی دیگر از عوامل مؤثر بر گسترش سطح فرسایش خاکی در استان نحوه مدیریت آب است، کشور ایران در ۱۱ آیخون با کشور های همسایه شریک است که شش آیخون آن در شرق و شمال شرق کشور واقع شده اند که مساحت ۵۸۱۶ کیلومتری دارند و این اشتراکی بودن آیخون ها تقاضا را به سمت برداشت از آن ها سوق می دهد و این برداشت باعث ناپایداری آیخون و فرونشست دشت ها می شود که بر اساس آخرین مطالعات زمین شناسی حدود ۳۳۲ هکتار از اراضی استان دچار مرگ پنهان خاک (فرونشست) شده اند. عرفانی در سرنه ظرفیت زیستی استان نیز اشاره می کند و می گوید: این سرنانه برای هر ایرانی ۸۴ صدم هکتار است و لی رد پای اکولوژیک انسانی مادر محیط ۲/۶ در صد هکتار است و این بیانگر آن است که ماسه برابر ظرفیت و سرنانه، محیط زیست را اشغال کرده ایم و برای استان خراسان رضوی ۲۴ در صد بیشتر از سرنانه کشور است.

انتقاد از عملکرد منابع طبیعی

مدیر کل حفاظت محیط زیست استان نیز در باره نحوه مقابله با کانون های گرد و غبار استان به خراسان رضوی می گوید: هر سال اعتباری از سوی صندوق ملی توسعه برای مقابله با پدیده گرد و غبار تخصیص می یابد که به رغم این که محیط زیست حدود ۱۰ در صد این اعتبارات را در اختیار دار د اما عملکرد بهتری نسبت به دیگر نهاد ها داشته است.

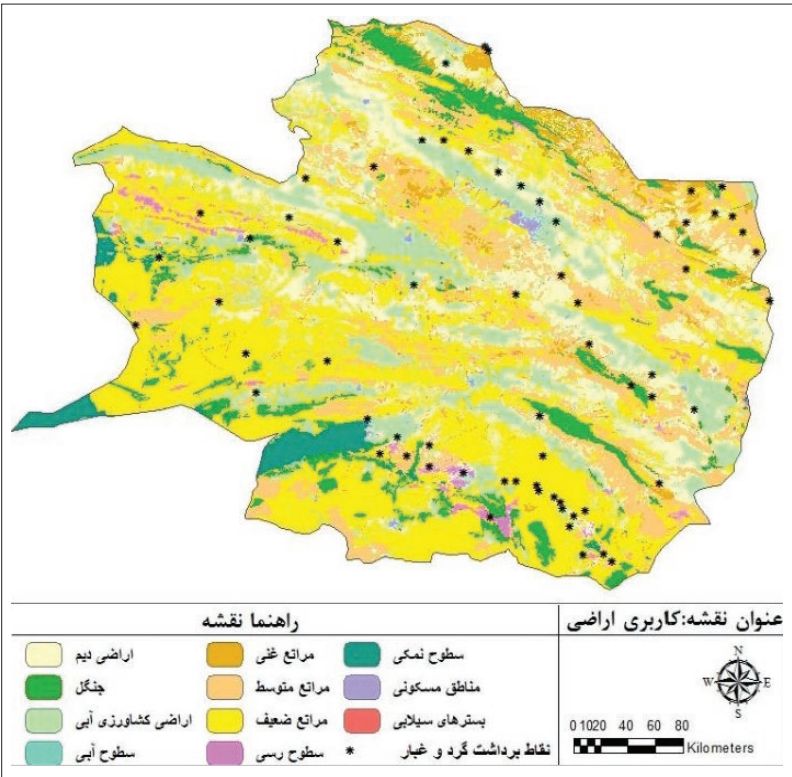
تورج همتی می گوید: طبق قانون، منابع طبیعی باید گزارش عملکرد خود را به محیط زیست ارائه کند اما این کار در خراسان رضوی به درستی انجام نمی شود. وی می افزاید: ما گلايه زیادی از منابع طبیعی داریم، در یک مورد ما اعتباری را صرف کشت گونه های گیاهی برای مقابله با فرسایش خاک کردیم که باید نگهداری می شد و منابع طبیعی باید آن را قرق می کرد اما این کار انجام نشد در حالی که اعتبار قرق بانی را گرفته اند.

کشت دیم یعنی افزایش فرسایش خاک

مدیر کل حفاظت محیط زیست استان می گوید: روند احیای کانون های فرسایش بادی استان کند است. صرف نظر از مسائل اقلیمی و خشکسالی ها، نوع کشاورزی ها و کاربری ها خود بر گسترش کانون های گرد و غبار مؤثر است. در منطقه سرخس کشاورزی مطلقاً پاسخگو نیست و هر چه زمین ها را شخم بز نیم یعنی به مناطق بحرانی استان اضافه و تولید گرد و غبار کردیم. در این منطقه باید الگوی جدید و کشاورزی پایدار انجام شود. امروز کشت دیم در استان پاسخ گو نیست و با کشت دیم ظرفیت فرسایش خاک را افزایش می دهیم. شهرستان سرخس دروازه ورود گرد و خاک به استان است و برخی اقدامات احیایی اگر انجام نشود به نفع خاک است زیرا اصول فنی رعایت نمی شود. وی می افزاید: در حوزه آیخون داری و آیخیز داری نیز عملکرد قابل دفاعی نداریم و سفره های زیر زمینی ما با نشست مواجه هستند. دشت های مشهد، نیشابور و کاشمر جزو دشت های بحرانی کشور هستند.

کانون های خارجی در قره قوم و هرات

همتی به کانون های خارجی گرد و غبار نیز اشاره می کند و می گوید: در نیمه اول سال گرد و خاک در استان و شهرستان مشهد تحت تأثیر کانون های خارجی مانند صحرای قره قوم تر کمستان و دشت هرات در افغانستان قرار دارد. تاکنون مکاتبات و تفاهیم نامه هایی با کشور تر کمستان انجام داده ایم و باید مستندات خود را در یک نشست مشتر کار ارائه کنیم. در حوزه سرخس نیز گرد و خاک از کوه های



کشت دیم یعنی افزایش فرسایش خاک

با با یغما در افغانستان و دشت هرات وارد سرخس می شود و در طول مسیر شهر مشهد را تحت تأثیر قرار می دهد. «زنگنه» رئیس اداره امور بیابان، اداره کل منابع طبیعی و آیخیز داری استان با اشاره به این که مساحت تحت تأثیر فرسایش بادی استان هم اکنون ۲/۴۷ میلیون هکتار است به خراسان رضوی می گوید: کانون های بحرانی فرسایش خاکی استان هم اکنون ۱/۲ میلیون هکتار هستند که نسبت به ۱۰ سال گذشته افزایش دو برابری

نتایج تحقیق با عنوان «تحلیل وقوع گرد و غبار و پهنه بندی آن در استان خراسان رضوی» که زمستان ۹۴ در مجله پژوهش های فرسایش محیطی دانشگاه هر مزگان منتشر شده است نشان می دهد: فصل بهار بیشترین تعداد گرد و غبار را در سطح استان خراسان رضوی داریم. بیشتر بارش ها در این استان در اواخر پاییز و زمستان صورت می گیر د بنابراین در فصل بهار از میزان بارش ها کاسته می شود و افزایش دما و پوشش گیاهی ضعیف شرایط مناسبی برای وقوع گرد و غبار ایجاد می کند. نتایج نشان داد که خشکسالی با تعداد وقوع گرد و غبار ارتباط دارد و با افزایش شدت خشکسالی در استان خراسان رضوی بر تعداد وقوع گرد و غبار افزوده شده به گونه ای که در سال ۲۰۰۸ که شدیدترین خشکسالی در دوره مورد مطالعه به وقوع پیوسته ، بیشترین تعداد وقوع گرد و غبار در استان رخ داده است. مناطق خشک و نیمه خشک نسبت به خشکسالی شکننده تر هستند. زمانی که خشکسالی رخ می دهد به علت بارش کم رطوبت خاک کم است و سبب پوشش گیاهی تنک در

روانامه
سیاسی، اقتصادی، فرهنگی، اجتماعی
خراسان رضوی

۶۶

کانون های بحرانی گرد و غبار استان سالیانه بیش از ۱۳۰ میلیارد تومان خسارت به بخش های مختلف مانند کشاورزی، سازه های انسانی و... استان وارد می کند اگر بخواهیم روند گسترش کانون های بحرانی گرد و غبار را کاهش دهیم حداقل ۱۰۰ میلیارد تومان اعتبار نیاز داریم

کاهش اعتبارات مقابله با گرد و غبار در بودجه امسال

وی تأکید می کند: دو برابر شدن سطح کانون های بحرانی فرسایش بادی استان طی ۱۰ سال گذشته بیانگر آن است که سرعت بیابان زایی در استان بسیار زیاد است ولی اعتبارات تخصیص یافته به صورت قطره چکانی است. سال گذشته برای اولین بار از صندوق ملی توسعه حدود ۲۷ میلیارد تومان اعتبار برای مقابله با گرد و غبار استان تخصیص یافت و توانستیم ۳۷۰۰ هکتار نهال کاری در کانون های بحرانی انجام دهیم، ۵۲۰۰ هکتار عملیات کنترل روان آب ها انجام شد در طول ۵۰ کیلومتر تله های رسوب گیر و ۲۰

مطالعات پژوهشی چه می گویند؟

منطقه می شود و چون سطح خاک لخت و خاک خشک است شرایط برای ایجاد فرسایش بادی و وقوع پدیده گرد و غبار مهیا می شود. با افزایش شدت خشکسالی، تعداد وقوع گرد و غبار افزایش می یابد. همچنین نتایج پهنه بندی گرد و غبار در استان خراسان رضوی نشان می دهد که هر چه از شمال و مرکز استان به بخش های جنوبی و مرزی استان حرکت می کنیم بر تعداد روز های با گرد و غبار افزوده می شود به گونه ای که شهرستان های جنوبی و همچنین شهرستان سرخس، مشهد و سبزوار در غرب و شرق استان دارای گرد و غبار بیشتری است که دلیل این پدیده خصوصیات توپوگرافی، پوشش گیاهی و خشکی هواست. در پژوهش دیگری با عنوان «پیش بینی تعداد روز های گرد و غباری سالیانه در استان خراسان رضوی با تحلیل های فضایی- زمانی» که در مجله جغرافیا و مخاطرات محیطی در زمستان سال گذشته منتشر شده است نشان می دهد؛ میانگین روز های گرد و غبار در استان از ۱۲ روز در سال ۱۳۶۵ به ۲۱ روز در سال ۹۴ رسیده و این افزایش طی چند سال اخیر شدت گرفته

است، این پژوهش همچنین نشان می دهد که اگر چه طی پنج سال اخیر بیشتر محدوده های گرد و خاک در مناطق شمال شرقی، شمال غربی و جنوب شرقی استان متمرکز شده اند اما از سال ۱۴۰۱ به بعد نواحی مرکزی استان و به طور کلی بیشتر نواحی استان تبدیل به مراکز گرد و خاک خواهند شد. این تحقیق همچنین نشان می دهد در سال ۲۰۱۹ (۹۷-۹۸) بیشترین تعداد روز های وقوع پدیده گرد و خاک در شهرستان سبزوار با ۵۶ روز و پس از آن سرخس با ۴۷ روز بوده است و شهرستان های گناباد، کاشمر و در گز کمترین روز های گرد و خاک را داشته اند. این پژوهش همچنان بر اساس مدل های آماری و ریاضی نشان می دهد سال ۱۴۰۱ تعداد روز های گرد و خاکی در شهرستان گناباد کاهش خواهد یافت اما در شهرستان های قوچان، مشهد، سرخس، سبزوار، خواف، تربت جام و فریمان تعداد روز های گرد و خاکی به ترتیب، ۴۵ روز، ۴۴ روز، ۵۱ روز، ۶۱ روز، ۴۹ روز و ۴۶ روز و ۵۱ روز خواهد بود.

سایت جدید **www.37010.ir** رونمایی شد

امکان ثبت آگهی در تمامی صفحات روزنامه **خراسان**

www.37010.ir

تربیک

ترجم و تسلیت

مزایده و مناقصه

نیازمندی ها

مفقودی مدارک

ارائه فاکتور

پرداخت آنلاین

کد تخفیف ۵ درصدی: OFF5

تخفیف سفارش در نشریه نیازمندی ها به صورت اتوماتیک اعمال می شود و نیاز به کد نمی باشد

۹۹/۹۹۸۶۲۲