

این مقاله به‌طور کلی به‌دست‌نخورده است.

از میان خبرها
<div>شهرستان‌ها</div>

مدیر آموزش و پرورش تربیت جام مطرح کرد:

وقوع از دواج و طلاق های زود هنگام در بین دختران روستایی

حقدادی مدیر آموزش و پرورش شهرستان تربت جام گفت: براساس سنت‌ها،بیش‌هاو تعصبات،روستاهایی داریم که دختران در پایه‌ششم درس ۱۲ سالگی ازدواج می کنندو تا یک سال بعد بیش از ۵۰ درصد آنان به دلیل ناآشنایی بامهارت های زندگی طلاق می گیرند.

دکتر بهرامپور افزود: ریشه ناهنجاری ها با فرهنگ سازی امکان پذیر بوده و در برخی حوزه ها جواب و در برخی هم جواب نداده چون فرهنگ سازی نشده است .وی اضافه کرد:برای جلوگیری از ازدواج های زود هنگام دختران و افزایش اطلاعات آنان به روستاهایی که بین شش تا ۱۰ دانش آموز داشتند معلم و کانکس فرستادیم تا آسیب هایبیشگیری شود.

وی ادامه داد: در دوازده مدرسه زمینه کارگاه های فنی

و حرفه ای وآموزش خانواده با حضور استادان محرب

ایجاد کردیم تا دختران مهارت های لازم را کسب کنند

و در سن پایین به خانه بخت ن روند که زندگی آن ها بعد

یک سال از هم بپاشد.

مشاور اموزر نان و خانوادهوزیر بهداشت:

همه در ایجاد تعادل بین نقش های مختلف زنان مسئولیت داریم

شجاعی مهر/ مشاور امور زنان و خانواده وزیر بهداشت، در مان و آموزش پزشکی گفت: بزرگ ترین هدیه به زنان ایجاد تعادل در نقش های مختلف اجتماعی و در فی آن هاست و همه در ایجاد تعادل بین این نقش ها مسئولیت داریم و هدف ما به حداقل رساندن آسیب های زنان در سطوح خانواده و اجتماع است.

به گزارش خراسان رضوی، ساره محمدی در نخستین نشست هم اندیشی رؤسای دانشگاه های علوم پزشکی و مشاوران امور زنان و خانواده منطقه بهم آمایش آموزش عالی سلامت کشور با اشاره به این که نیمی از جمعیت کشور را زنان تشکیل می دهند، خاطر نشان کرد: امروزه در جهت کاهش بار بیماری های غیر واگیر که در میان زنان شیوع زیادی پیدا کرده است گام های مؤثری برداشته ایم و امید داریم با مشارکت دستگاه های اجرایی و دانشگاه های علوم پزشکی شاهد ارتقای سلامت در میان زنان باشیم.

وی افزود: زنان به خاطر شرایط جسمی، روانی، بیولوژیکی و نقش های متعددی که در خانه و جامعه دارند نیازمند نگاه متفاوتی هستند. رئیس اداره مامایی وزارت بهداشت نیز از آموزش پزشکی در این نشست به کارگیری مشارکت های مردمی و استفاده از ظرفیت خبران را از ویژگی های حوزه بهداشت و در مان نیشاپور دانست.فرح بابایی افزود: سلامت نییمی از جامعه در گرو سلامت زنان است و بی توجهی به نقش محوری زنان در خانواده بر سلامت فرزندان تاثیر می گذارد.

گزارشی شمس آبادی

اصطلاح «سبز برگ» در دشت جویین شامل محصولات چغندر قند، پنبه، پیاز، گوجه و صیفی جات و خلاصه هر محصولی است که همچون چغندر قند در مدت زمان «داشت» خود حداقل ۸ تا ۱۰ مدار آب مصرف می کند و آن هم به صورت غرقابی! کشاورز جوینی به روش سنتی و مر سوم حد اکثر هر ۱۵ روز یک بار زمین خود را به صورت غرقابی آبیاری می کند و جالب این که در پایان و در فصل برداشت به جای برگزاری مراسم سنتی جشن «خرمن» باید خرمنی از محصول ارزان قیمت و انبار شده گوجه و پیاز و هندوانه و خربزه را در زمین خود شاهد باشد که نه انبار می شود و نه قابلیت نگهداری دارد و نه بازار فروش! بنابراین کشاورز مجبور به فروش محصول خود به قیمت ناچیز می شود تا حداقل پول بذر و کود و سم و هزینه آب آن را تامین کند و البته هزینه کار کارگری آن نیز پیشکش! کاشت محصولات معروف به «سبز برگ» مساوی است با مصرف آب بسیار زیاد و زحمت فراوان و درآمد بسیار کم! همان گونه که در سال زراعی جاری و سال های قبل شاهد آن بودیم هر سال دریغ از بار سال و از طرفی کشت محصولاتی مانند زعفران و پسته و زرشک و... برابر است با زحمت کم، آب دهی کم و درآمد زیاد. اما چرا کشاورزان به جای کشت محصولات با مصرف آب و با بی حاصل و پر زحمت به سمت پسته کاری و زعفران کاری و کاشت عناب و گل محمدی و زرشک... سوق پیدا نمی کنند؟ کشت زعفران و پسته که علاوه بر کم مصرف بودن آب کم زحمت و پر بازده هم است! و در مقایسه با محصولات «سبز برگ» سود آوری ۵۰۰ درصدی و صرفه جویی ۲۰۰ درصدی منابع آب را هم دارد! اگر گذر تان به سمت دره ها و مسیل و بستر رودخانه ها در روستاهای یوسف آباد و یحیی آباد و رامشین جویین بيفتد در ختان پسته و بادام زیادی را خواهید دید که به صورت دیمی سبز شده و بار داده اند. به طوری که بر برخی کشاورزان در این مناطق درخت پسته را تک و توک و به طور آزمایشی کاشته اند و بر اساس اظهارات برخی کارشناسان کشاورزی با توجه به هوای سرد منطقه پیراکوه و خاک مناسب آن حتی کشت دیمی آن نیز

شهرستان ها

روزنامه سیاسی، اقتصادی، فرهنگی،اجتماعی خراسان رضوی

Wed,Dec.5 2018, No.4008

خبرآن صوبی

گزارشی درباره لزوم تغییر کشت کشاورزان در دشت کم آب جویین

خدا حافظی با کشت محصولات پر مصرف آب!



این مستلزم وجود کارگر زیاد است که در مدت کوتاه برای کشاورزان مشکلاتی به همراه دارد و از طرفی مدیران شهرستان نیز رغبتی به تشویق مردم برای کشت زعفران ندارند، چون وجود کشت و صنعت جویین و کارخانه پنج هزار تنی قند جویین با بیش از هزار کارگر فصلی و غیر فصلی نیاز مبرم به محصول چغندر قند دارد.

● واگذاری زمین برای کاشت درخت

رئیس اداره منابع طبیعی سبزوار نیز با اشاره به درخواست جمعی از مردم درباره واگذاری اراضی ملی پیراکوه برای پسته کاری، گفت: افراد و شرکت های می توانند در خواست های خود را در زمینه کشت درخت و انواع بوته های گیاهی و دارویی به این اداره تحویل دهند تا پس از بررسی تقاضا ها، زمین در اختیار افراد یا تعاونی ها می تواند در خواست های خود و مدارک مدنظر را که حاکی از سابقه مالکیت یا کشت آن ها در این اراضی است به کمیسیون ویژه مستقر در اداره منابع طبیعی شهرستان تحویل دهند تا این درخواست ها را اعضای پنج نفره کمیسیون رفع اختلاف، حل و فصل کنند.

زمین های قسمت شمالی و شرقی دشت جویین، سطح زیر کشت باغ های پسته در جویین افزایش یافته و این محصول بر اساس شاخص های علمی و فنی در این شهرستان رو به افزایش است. مهندس «علیرضا هاشم آبادی» درباره کشت درخت پسته به صورت دیم در مناطق پیراکوه و اراضی ملی این شهرستان نیز اظهار کرد: اگر چه کشت پسته به صورت دیم در این مناطق جویین امکان پذیر است ولی با وجود برخورداری این کشاورزان این شهرستان از اراضی گسترده دشت جویین، آماده کردن این اراضی ملی و شن زار شاید برای کشت پسته دیمی «عبرضا هاشم آبادی» وی با بیان این که بر اساس قانون اراضی ملی، اگر کشاورزی آب اضافی داشته باشد برای کشت انواع درخت در این اراضی به صورت بهره برداری به کشاورزان واگذار می شود افزود: افراد یا تعاونی ها می توانند در خواست های خود را به امور اراضی جهاد کشاورزی تسلیم کنند و پس از بررسی در کارگروه ویژه و در صورت وجود شرایط مناسب، اراضی اشاره شده به صورت بهره برداری به افراد و تعاونی ها واگذار می شود. این مدیر بخش کشاورزی درباره دلیل استقبال نشدن کشت زعفران در این دشت نیز می گوید: محصول زعفران در پاییز گل می دهد و در طول دو هفته باید به طور روزانه گل زعفران جمع آوری و سپس با دست فراوری شود یعنی زعفران از داخل گل جدا شود و

این تصور غلط مردم از کاشت پسته در خاک شور و با آب شور می گوید: از آن جایی که درخت پسته بسیار در برابر شوری و بی آبی مقاوم است در زمین های شور زار و بی آب هم قابل کشت است و این به معنای آن نیست که باید زمین پسته شور زار باشد! وی با اظهار تاسف از بازار قیمت نازل محصولات سبز برگ از جمله چغندر قند و صیفی جات و گوجه در این شهرستان و دیگر مناطق کشور افزود: این محصولات با زحمت زیاد و آبدهی بسیار به عمل می آید و متأسفانه به بهای بسیار ناچیزی از کشاورزان خریداری می شود و چه بسا برخی از کشاورزان هم از جمع کردن محصول خود چشم پوشی می کنند! این عضو مرکز تحقیقات پسته کشور با اشاره به بازار گسترده فروش پسته در دنیا تصریح کرد: تا ده سال آینده نیز این بازار قابل اشباع نیست و قیمت پسته هم سال به سال با توجه به نیاز جامعه کشورهای آسیای دور، چین، اندونزی و ... که توسط تاجران پسته کشور مان بازار یابی شده است، روز به روز قابل افزایش است.

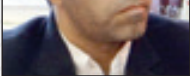
● سطح زیر کشت باغ های پسته در جویین افزایش یافته است

مدیر جهاد کشاورزی شهرستان جویین در گفت و گو با خراسان با اشاره به برداشت سه هزار تن محصول پسته از باغ های پسته دشت جویین در سال جاری افزود: با عنایت به شرایط کم آبی و شور زار بودن

چهره ها و خبرها

مدیر صندوق بیمه اجتماعی کشاورزان استان:

خراسان رضوی به لحاظ تعداد بیمه شدگان رتبه دوم کشور را داراست



علی نوری/ مدیر صندوق بیمه اجتماعی کشاورزان، روستاییان و عشایر خراسان رضوی در حاشیه نشست مشترک دهیاران و شوراهای اسلامی شهرستان بردسکن که با حضور سرپرست فرمانداری و بخشداران برگزار شد، گفت: اگر چه استان خراسان رضوی به لحاظ جمعیت روستایی و بهره برداران بخش کشاورزی بالاترین جمعیت در کشور را به خود اختصاص داده است ولی به لحاظ ضریب پوششی بیمه کشاورزان رتبه دوم کشور را بعد از استان آذربایجان شرقی داراست. مهندس محمود کاظمی بیان کرد: جمعیت مشمول بیمه کشاورزان در استان بیش از ۵۲۰ هزار خانوار است که تاکنون ۲۸ درصد آن تحت پوشش بیمه هستند و ۹ هزار و ۵۰۰ خانوار نیز از مزایای صندوق مستمری دریافت می کنند.

مدیر کل بنیاد شهید و امور ایثارگران خراسان رضوی:

مهم ترین درخواست خانواده شاهد و ایثارگران استان اشتغال است

باشند. حجت الاسلام معصومی اظهار کرد: سازمان ها و اداراتی که در حوزه ترویج فرهنگ ایثار و شهادت حرکت های خوبی را انجام داده باشند در ۲۲ اسفند، روز ملی شهدا در یک مراسم استانی از آن ها تجلیل خواهد شد.

● تا یک ماه آینده مشکل بیمه ایثارگران در استان حل می شود

مدیر کل بنیاد شهید و امور ایثارگران خراسان رضوی گفت: برای بیمه تکمیلی ایثارگران، سازمان مدیریت برنامه و بودجه به همه ادارات ابلاغ کرده است که این مهم را انجام دهند که بیشتر سازمان ها این کار را کرده اند فقط ادارات آموزش و پرورش، جهاد کشاورزی و تامین اجتماعی به لحاظ اعتباری مشکل دارند که طبق قولی که به ما داده شده تا یک ماه آینده این مشکل بر طرف خواهد شد.

حوادث

از تشکیل پرونده مقدماتی برای سیر مراحل قانونی به مرج قضایی معرفی شدند. سرهنگ مسر خانی افزود: متهمان در بازجویی ها به دو فقره سرقت از ساختمان های نیمه تمام، دو قریز سرقت لوازم داخل خودرو ها و همچنین یک فقره سرقت از منزل اعتراف کردند.

اجرای حکم شلاق در زبرخان برای یک سوداگر مرگ

نجم الشریعه/ با حضور جانشین دادستان بخش زبرخان و نیروهای انتظامی، حکم شلاق در ملا عام برای محکوم علیه مواد مخدر که حکم آن توسط دادگاه انقلاب زبرخان صادر شده بود، اجرا شد. «همنی» فرد داستان زبرخان با بیان این که مصرف مواد باعث فساد در خانواده و جامعه می شود، افزود: با فروشندگان مواد مخدر به شدت برخورد خواهد شد، این حکم در میدان مرکزی روستای باغش زبرخان اجرا شد.

چهره ها و خبرها	معاون توان بخشی اداره کل بهزیستی استان:
<div>←</div> <div><div> </div><div>شناسایی و خدمات رسانی به ۵هزار معلول تربت حیدریه</div></div> <div><div> </div><div><div> </div><div>غضنفری/تیس اداره بهزیستی تربت حیدریه از شناسایی و ارائه خدمات این سازمان به حدود پنج هزار معلول در این شهرستان خبر داد. زهره اقبال نیا گفت: از این تعداد معلولان ۴۲ نفر ضایعه نخاعی، ۲۵۴ نفر اعصاب و روان، ۵۳۷ نفر بینایی، هزار و ۶۶۰ نفر جسمی و حرکتی، ۴۳۵ نفر ذهنی و همچنین ۱۶ نفر شنوایی دچار معلولیت هستند. وی افزود: هم اکنون پنج مرکز توان بخشی به صورت شبانه روزی در شهرستان به معلولان ذهنی، جسمی و حرکتی و همچنین اعصاب و روان خدمات توان بخشی ارائه می کنند. وی افزود: در حوزه پیشگیری و با استفاده از فناوری الکترو فیزیولوژیک غربالگری شنوایی نوزادان و در سالن های دست اقدام داریم که این عرصه در سه بخش غربال، تشخیص و مداخله با کمک مددیاران و پزشکان در حال انجام است.</div></div></div>	<div>←</div> <div><div> </div><div>معلولان مستمری بگیر استان ۳ برابر شده اند</div></div> <div><div> </div><div><div> </div><div>شجاعی مهر/ معاون توان بخشی اداره کل بهزیستی خراسان رضوی گفت: تا سال گذشته تنها ۲۰ درصد معلولان استان آن هم تا سقف ۱۲۰ هزار تومان مستمری دریافت می کردند اما امسال این میزان ۳ برابر شده است و مبلغ پرداختی نیز از حداقل ۱۶۳ هزار تومان تا حد اکثر ۷۰۰ هزار تومان افزایش پیدا کرده است. مسعود فیروزی در حاشیه برگزاری آیین اختتامیه جشنواره فرهنگی ورزشی معلولین شهرستان نیشاپور در گفت و گو با خراسان رضوی گفت: ۱۲۰ هزار معلول در بهزیستی خراسان رضوی ثبت پرونده کرده اند که در ۱۶۵ مرکز خدمات مراقبت و نگهداری شبانه روزی و خدمات حرفه آموزی، توان بخشی و توانمند سازی روزانه دریافت می کنند.</div></div></div>

خبر
<div>شهرستان‌ها</div>

دامداران بخش جنگل خواستار احداث مجتمع های دامپروری شدند

خاکشور جمعی از دامداران بخش جنگل از توابع رشتخوار خواستار احداث مجتمع های دامپروری در این بخش شدند. عضو تعاونی دامداران بخش جنگل با اشاره به این که جنگل رشتخوار مقام برتری در تولیدات دامی و کشاورزی دارد گفت: احداث مجتمع دامداری جنگل به رغم همکاری دامداران این بخش تحقق نیافته است. ابراهیمی گفت: محصولات دامی و توجه به تولید آن یکی از مهم ترین نیازهای کشاورزی و غذایی است و احداث مجتمع دامپروری در جنگل یک ظرفیت بسیار مناسب برای ایجاد اشتغال برای جوانان روستاهای بخش جنگل است. یکی از اعضای شورای اسلامی بخش جنگل به خبرنگار ما، گفت: به منظور رفع معضل بیکاری جوانان روستا و ایجاد اشتغال، توسعه مجتمع دامپروری در بخش جنگل ضروری است. هادی شادفر گفت: بیش از ۱۰۰ هزار راس دام سبک در بخش جنگل وجود دارد که نگهداری این دام ها در منازل سبب بروز مشکلات بهداشتی و افزایش پشه و مگس و بیماری ر شده است. مدیر جهاد کشاورزی رشتخوار هم ضمن حمایت از راه اندازی مجتمع های دامداران در شهرستان گفت: هم اکنون مجوز مجتمع ۱۰ هزار راس دامی برای بخش جنگل گرفته شده است و مسئولان این بخش دامداران در حال رایزنی برای مکان هستیم.

رضایی اظهار کرد: بیش از ۳۵۰ هزار تن محصول دامی و زراعی در این شهرستان تولید می شود. فرماندار رشتخوار هم گفت: بخش جنگل را یک غنیمت و یک فرصت بهداشتی دانست و با توجه به اینکه خواهم تولید سرمایه در این بخش تحقق پیدا کند باید روی فراوری محصولات کشاورزی کار و با ایجاد صنایع تبدیلی اجازه ندهیم که محصولات خام فروشی شود. قالیقباد عرب با تاکید بر احداث مجتمع های دامی گفت: باید مجموعه جهاد کشاورزی برای افزایش ثروت برنامه ای در بخش جنگل پیاده کند و در بحث صنایع تبدیلی زیر ساخت های لازم را برای دامداران منطقه انجام دهد.