

یک شنبه ۲ اردیبهشت ۱۳۹۷ - شماره ۳۸۳۱	روزنامه سیاسی، اقتصادی، فرهنگی، اجتماعی خراسان رضوی	Sun, Apr.22.2018, No.3831
<b>خبرآن رضوی</b>		

## حرف مردم

**گلايه اهالی محله ابريشم از وجود سگ های ولگرد، زباله سوزی، کمبود آسفالت و کار گاه های غیر مجاز**

# «ابریشم» در پیله محرومیت

### گزارش فرستگی

«**ا**قا انگار ما جزئی از مشهد نیستیم، انگار تمام محرومیت ها را ریخته اند توی کوچه ما، خواهش می کنم از محله ابریشم گزارش ی تهیه کنید. آسفالت نداریم، سگ های ولگرد فراوان است، زباله ها به موقع جمع نمی شود، مزاحمت های خیابانی زیاد است، زباله سوزی فراوان و بهداشت هم اصلا نداریم....»

کمی بعد از عوارضی جاده نیشابور، از شهرک ابودر که عبور می کنیم و یادگان سپاه را که پشت سر می گذاریم، در حوالی مرکز معاینه فنی رباط طوق محله ابریشم قرار دار د؛ محله ای که محلی ها از آن به عنوان جزیره دور افتاده یاد می کنند. میان آسفالت شده است و خدمات شهر داری آن گونه که باید و شاید ارائه نمی شود. «رحیم» می افزاید: تاکنون بارها برای آسفالت کوچه ها به شهرداری منطقه ۷ مراجعه کرده ایم اما خود من که دو سال است ساکن این منطقه هستم و داخل کوچه ۷ سکونت دار م، هنوز رنگ آسفالت را ندیده ام. وی ادامه می دهد: آن قدر در کوچه ما «چاله چوله» قرار دارد که هر سه چهار مایک بار باید ماشین هایمان را برای تعویض جلوبندی به تعمیرگاه ببریم.

وی تصریح می کند: هر بار که بارندگی می شود اصلا امکان عبور از کوچه هایی که پر از گل ولای شده است، وجود ندارد. همه این موارد را با نامه نگاری و پیگیری های فراوان به مسئولان منتقل کرده ایم اما فایده ای نداشته است.

●**زباله سوزی کار گاه های غیر مجاز**

یکی دیگر از اهالی محل نیز حرف های وی را تأیید می کند و می گوید: علاوه بر مشکلات یاد شده، برای آسفالت هم زیاد نامه نوشته ایم اما تاکنون اقدامی انجام نشده است.



«کافظمی» بیان می کند: مشکل ما فقط نداشتن آسفالت و معابر خاکی نیست، این جا تعدادی کار گاه غیر مجاز قرار دارد که دایم زباله سوزی می کنند و آلودگی فراوانی ایجاد کرده اند اما هم بهداشت و هم شهرداری هیچ کدام تاکنون اقدام خاصی برای برخورد با آلودگی محیط زیست توسط این واحدها انجام نداده اند. وی ادامه می دهد: این جا چند کارگاه تولید صندلی خودرو قرار دارد که زباله های خودرو انیمه شب می سوزانند. چند کار گاه دیگر هم هست که زباله هایشان بسیار متعفن و بد بوست. وی تصریح می کند: بارها در این باره به آن ها تذکر داده ایم اما چون نظارت درستی وجود ندارد، بی خیال به کار خود ادامه می دهند و واهمه ای هم از ما ندارند.

●**زندگی با بوی دام و ترس از سگ های ولگرد**

یکی دیگر از اهالی محل نیز می گوید: مثلاً جزئی از شهر هستیم اما در این محله برخی اهالی دام نگهداری می کنند و بوی دام تقریباً همیشه هست. امیدوارم بر ای این مسئله هم فکری بکنند. «قاسمی» می افزاید: از دست سگ های ولگرد هم

0939 3333 027

kho.razavi@gmail.com

شما مخاطبان گرامی روزنامه خراسان رضوی می توانید سوزه ها، مطالب، یادداشت، دلنوشته و عکس های خود را برای صفحه پیگیری حرف مردم از سال کنید.

### برای اطلاع مسئولان

مخاطبان گرامی، ستون برای اطلاع مسئولان ، صدای شما را به صورت مستقیم به اطلاع مسئولان استان می رساند.

#### متفرقه

این هفته در جمعه باز از مهر آباد بودم، یک پیر مرد بایک سطل بزرگ ماست چکیده مشغول فروش بود که مامور سدسمبر بازار سر رسید. پس از مقداری بحث و جدل بالاخره بایک پنج هزار تومنی بدون ارائه رسید، غائله ختم شد. ضمناً روی سطل هم مار یکبی از شرکت های گریس مشهد بود. من یک فرهنگ بازنشسته هستم، یک پراید مدل ۸۶ دارم. بیمه ماشینم تمام شده است، رفتم دفتر بیمه با وجود شش سال تخفیف بیمه، نرخ بیمه من بیش از ۷۸۰ هزار تومان شد. این چه قوانینی است که تقریباً یک هشتم قیمت یک ماشین را فقط باید برای پول بیمه بدهیم؟ اگر در بولوار نماز حرکت کنید، دستگاه هایی را روی کوه ها می بینید که در ست مانند کرم میوه داخل کوه ها را تخریب می کنند و اگر همین طور پیش برود، از تمام کوه های اطراف مشهد چیزی باقی نمی ماند. لطفاً پیگیری کنید از چه مانعی و هنگام مسئولیت چه کسی این کوه خوری دارای مجوز شده است؟ حدود شش ماه قبل در باره توزیع ماست بدون تاریخ که در سطح وسیعی در شهر توزیع می شود، به اداره بهداشت شکایت کردم و آن ها شمار ه پیگیری ... را به من دادند اما با تماس های مکرر باز هم این ماست در شهر توزیع می شود. مسئولان محترم، سلامت مردم باز پچه نیست. از گذاشتن کانکس بسیج و جمع آوری را اذل پارک بوستان شهدای ۱۰ دی در همجواری کلاتری شهید رجایی و تأمین امنیت مردم این محله صمیمانه متشکرم.

#### اتوبوسرانی

سازمان اتوبوسرانی با خودش چطور حساب، کتاب کرده که کرایه نقدی اتوبوس را هزار تومان کرده است؟ در خط ۱۳ کد ۲۸۸۱ در روز جمعه خراب و خطر آفرین بود. لطفاً ر اتوبوس ها بیشتر نظارت شود. خط اتوبوس ۹۵ و ۹۶/۱ حذف کنید، خط های ۹۱ و ۹۸ و ۹۸/۱ این مسیر ها را طی می کنند و این اتوبوس ها را به خط های دیگر اضافه کنید. خط ۹۲ را هم حذف کنید. خط ۹۸-۱ مینی بوس واقعاً خط کم مسافری است و مسیری تکراری دارد، چندین خط دیگر از این مسیر کم رفت و آمد تر ددمی کنند. ایستگاه اتوبوس لادن تابلوی هوشمند ندارد. خط ۱۱ خیلی دیر به ایستگاه ها می رسد، رسیدگی کنید.

#### شورای شهر

اعضای شورای شهر، لطفاً به فکر اقشار پایین جامعه باشید. باز نرخ اتوبوس را گران کردند. در ست است که سال نوشده اما در آمد ما که کار مند نیستیم افزایش نداشته است.

#### شهرداری

عقب نشینی و نوسازی بافت قلعه و کیل آباد به کجا رسید؟ بافت فرسوده فکوری ۱۱، خیابان شقایق بسیار اسفناک است. مسئولان شهرداری منطقه ۳، لطفاً امکان کار دار د از آسفالت خیابان صاحب الزمان (عج) ۱۴ واقع در بولوار

### دوربین خوانندگان

#### شهر وند خبرنگار

### حمل بازیافت با این شدت؟

نه رعایت ایمنی خودرو، نه رعایت امنیت خود را نندوه و نه احترام به قانون حمل و نقل؛ از این تصویر چیز دیگری نمی توان گفت. شاید هم قوانین راهنمایی و رانندگی مان باید اصلاح و جرایم سنگین تری بر ای رسیدگی به این موارد در نظر گرفته شود. امیدوارم کار به جایی برسد که روزی حمل بار، با ایمنی بیشتری صورت گیرد. در این تصویر حمل بازیافت توسط وانت بار، هر لحظه امکان واژگون شدن، تصادف یا اتفاقی ناگوار وجود دارد.

#### شهر وند خبرنگار

### دو چرخه سواری با چاشنی خطر!

صبح پنج شنبه از جاده طریقه به سمت بولوار و کیل آباد در حال حرکت بودم. مقابل ورودی زیارتگاه امام زادگان یاسر و ناصر یک دو چرخه سوار را دیدم که در سراسیمگی جاده دقیقاً پشت سریک میکسر بتن در حال حرکت بود و هر جا هم فاصله بین دو چرخه و خودروی سنگین زیاد می شد دو چرخه سوار بار کابزدن های متوالی خود را به پشت میکسر می رساند تا از سرمای اول صبح در امان بماند. اگر هدف ورزش کردن هم باشد با این کار جان دو چرخه سوار در معرض خطر است.

### یادداشت خوانندگان

#### رستم قادرزاده

## امان از این ناوایی های بی کیفیت

نمی دانم چه کسی باید به این وضعیت رسیدگی کند؟ خیلی جالب است، به هر ناوایی که می روی نانی که به مردم می دهند با تان ناوایی دیگر تفاوت اساسی در طعم دارد. مسئولان می گویند ناو اها بی دقت هستند و ناو اها هم می گویند آردهای داخلی اصلا کیفیت ندارد و پر از آفت است و آردهای خارجی با کیفیت است. در این میان، همیشه مشتری های ناوایی حاضر می کنند. وقتی هم برخی ناوایی هایی که آن بی کیفیت به مشتری می دهند، به شکایت تهدید می کنیم اصلا از بازرسی و شکایت با نمی ترسند. نمی دانم آیا واقعاً بازرسی ها برای کیفیت تان وجود دارد یا نه؟ اگر وجود دارد آیا جدی است و جرایمی به دنبال دارد یا نه؟ خلاصه اش این است که مشتری ها همیشه بیشترین زیان را در این بازار بی نظارت با کم نظرات متحمل می شوند. از سال های دور که دامان می آید تان ها با سبوس پخته می شد و اگر برخی ناوایی ها نان خمیر یا سوخته تحویل مردم می دادند حداقل دل مان به همان سبوس نان بودن تان خوش بود. اما اکنون نان ها اغلب خوش ظاهر شده اما از سبوس در آن ها خبری نیست و طبیعی است که به طعم نامطبوع نان در برخی ناوایی ها باید استفاده از آرد سفید را هم اضافه کرد و کلی عوارض که خیلی از ما بآن دست به گریبان هستیم. در چند سال اخیر ناوایی ها خیلی بیشتر شده است اما کیفیت هاروز به روز در حال کاهش است. طبیعی است که زمان ایستادن ما در صف ها کم شده اما ضرر و زیان ناشی از خوردن نان بی کیفیت هم بیشتر و بیشتر شده است. ای کاش مسئولان از کمیت ها کم و به کیفیت ها اضافه کنند.

ستون یادداشت خوانندگان به بیان نظرات و حرف های مردم در حوزه های مختلف می پردازد که الازامور د تأیید روزنامه نیست. شما مخاطبان گرامی روزنامه خراسان رضوی می توانید مطالب، یادداشت ها و دلنوشته های خود را برای ما از سال کنید تا در همین ستون منتشر شود. مطالب خود را به شماره تلگرام ۰۲۷۰۹۳۳۳۳۳۳۰۲۷ ارسال کنید.

دوربین خوانندگان	شهر وند خبرنگار
	

### پیگیری

#### اکبری

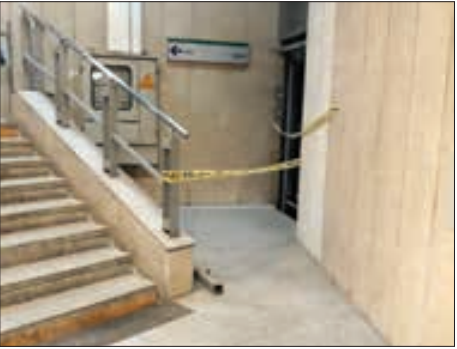
«لطفاً علت خرابی آسانسور در دو ایستگاه بسیج و فلسطین را پیگیری کنید. مادر پیرم چند روز قبل برای ورود به ایستگاه بسیج مشکلات زیادی داشت. ایستگاه فلسطین هم آسانسورش خراب است و جلوی در آسانسور هر دو ایستگاه نور از رنگ خرابی نصب کرده اند.»

#### پیگیری علت خرابی آسانسور در ایستگاه های بسیج و فلسطین

### ۸ آسانسور جدید به ایستگاه های قطار شهری مشهد اضافه می شود

طی روز های گذشته چندین تماس و پیامک در می مشایه پیامک فوق به سامانه پیامکی حرف مردم روزنامه خراسان رضوی ارسال شده است؛ پیامک هایی که حکایت از گلایه مردمی از خرابی آسانسور های این دو ایستگاه دارد. برای پیگیری علت خرابی دو آسانسور یاد شده با «میم زارع، سخنگوی شرکت بهره بردار قطار شهری مشهد تماس می گیریم. وی با بیان این که در حال افزودن تعدادی آسانسور به برخی ایستگاه های قطار شهری هستیم، می افزاید: برای ایستگاه های فلسطین، طالقانی و شریعتی در مجموع قرار است شش آسانسور دیگر اضافه شود. وی با بیان این که مسدودی آسانسور ایستگاه فلسطین نیز به همین دلیل است، ابر از می کند: هم اکنون آخرین مرح احل ایجاد ابنیه و تست ایمنی در این سه ایستگاه در حال انجام است. وی ادامه می دهد: ایستگاه های یاد شده هر کدام دو آسانسور فعال دار د اما به دلیل تردد فراوان مسافران در این سه ایستگاه، افزودن آسانسور با هدف تسهیل و آسایش بیشتر مسافران است.

سخنگوی شرکت بهره بردار قطار شهری مشهد، درباره خرابی



مشاور استاندار در نشست هم اندیشی «حاشیه شهر مشهد، چالش ها و برنامه ها»:

## مسائل حاشیه شهر کلافی سردرگم است

مشاور استاندار خراسان رضوی گفت: مسائل حاشیه شهر مشهد همچون کلاف سردرگمی است که در بعضی موارد مجبور هستیم آن را قیچی کنیم. به گزارش ایسنا، حسن موحدیان در سومین نشست «هم اندیشی حاشیه شهر مشهد، چالش ها و برنامه ها» که در خانه کتاب و کیل بر گزار شد، اظهار کرد: مسائل حاشیه شهر هم اکنون بسیار پیچیده شده است و باید باور داشته باشیم که مسائل آن، همچون کلافی است که به سادگی حل نمی شود، مقداری صبر و حوصله و بردباری می خواهد و در بعضی موارد کلاف سردرگمی است که مجبوریم آن را قیچی کنیم.

فرماندار اسبق مشهد تصریح کرد: مسئله حاشیه شهر، موضوعی فرهنگی اجتماعی است، کارهای ساختمانی، بازگشایی خیابان و... نیست، باید این موضوع هدف ما باشد و اگر این هدف را دنبال کنیم می توانیم کارها را پیش ببریم. وی افزود: نه شهرداری به صورت قانونی در حاشیه شهر وظیفه دارد و نه می تواند آن جا هزینه کند، زیرا در محدوده شهر نیست. مردم شهر عوارض می پردازند تا کیفیت زندگی شان افزایش یابد و شهرداری نمی تواند آن پول را برای محرومان هزینه کند.

●**سیاست های اسکان در مبدأ، شکست خور ده است**

همچنین مدیر حریم و ارتفاعات جنوبی مشهد نیز در این نشست گفت: قبول کنیم سیاست های اسکان افراد در مبدأ عملاً شکست خورده است. کامران وثوق مشهدی اظهار کرد: بانک جهانی یک تعریف الگویی از حاشیه شهر دارد که کلی است، بر اساس این تعریف حاشیه شهر جایی است که مردمش از دو نظر نتوانند خوشان را با شهر زمینه انطباق دهند؛ بعد اول از نظر اقتصادی و بعد دیگر از نظر فرهنگی و اجتماعی است، این دو شاخص هایی است که در حاشیه شهر های کل دنیا مطرح می شود. وی افزود: مهاجرت بزرگ ترین محرک ایجاد کننده حاشیه شهر است. اتفاقی که دارد می افتد این است که کشور ما هر روز کم ابتر می شود. در تربت جام طبق تحقیقات انجام شده به این نتیجه رسیدند که زمانی که آب روستا به انتها می رسد، در سه ماه اول ۷۰ درصد روستاییان و بعد در زمان کمتر از یک سال کل روستاییان، روستا را ترک می کنند و به تدریج چراغ روستا ها خاموش می شود و روستا از بین ی رود. وثوق تصریح کرد: همین تحقیق نشان می دهد ۲۰ درصد این افراد مستقیم به تهران مهاجرت می کنند و ۸۰ درصد آن ها به مشهد می آیند.

<b>آگهی تجدید مناقصه شماره ۴/۱۱-۹۶- (نوبت اول)</b>
صندوق کارآفرینی امید استان خراسان رضوی در نظر دارد امور پذیرایی،تنظیفات و آبدارخانه ساختمانهای خود را که در شهرستانهای استان خراسان رضوی واقع شده است در سال ۹۷ از طریق مناقصه عمومی به شرکت های دارای صلاحیت، مجوز رسمی بانوان اجرایی بالا بصورت پاره وقت واگذار نماید. از شرکت های واجد شرایط که دارای سوابق عملی و مرتبط با موضوع می باشند دعوت می شود ظرف مدت ۱۰ روز از تاریخ نشر آگهی به غیر از ایام تعطیل جهت دریافت اسناد مناقصه و ارائه قیمت پیشنهادی به آدرس مشهد نیش قرنی ۳۴ صندوق کارآفرینی امید طبقه اول واحد حقوقی و امور قراردادها مراجعه نمایند.
مبلغ تضمین: ۰۰۰/۰۰۰/۱۴۴۰۰۰۰ ریال
تعداد نیروی خدماتی مورد نیاز: ۲۱ نفر
نوع تضمین: اوربز به حساب یا ضمانت نامه بانکی
برآورد ریالی مناقصه: ۰۰۰/۰۰۰/۲۸۸۰۰ ریال
مهلت تحویل اسناد پایان روز کاری پنجشنبه ۹۷/۰۲/۱۲ مورخ ۹۷/۰۲/۱۸
زمان بازگشایی پیشنهادات: ساعت ۱۰ روز سه شنبه مورخ ۹۷/۰۲/۱۸
در صورت نیاز به اطلاعات بیشتر با شماره تلفن ۰۲۷۱۲۲۴۳-۲۷ تماس گرفته شود.

<b>لطفاً پیگیری کنید</b>
۰۲۷-۳۳۳۳۰۳۹۳
@khorasanerazavi