

خراسان رضوی

پنج شنبه
۱۱ آبان ۱۳۹۶
۱۳ صفر ۱۴۳۹
۸ صفحه/شماره ۳۷۰۴

حکمت روز
رسول اکرم (ص)

بهترین قلب‌ها، قلبی است که ظرفیت بیشتری برای خوبی دارد و بدترین قلب‌ها، قلبی است که ظرفیت بیشتری برای بدی دارد، پس عالی‌ترین قلب، قلبی است که خوبی را در خود دارد و لبریز از خوبی است. اگر سخن بگویند، سخنش در خور پاداش است و اگر سکوت کند، سکوتش در خور پاداش است. جعفریات ص ۱۶۸

مناجات
خواجه عبدا... انصاری

بار خدايا! بنده را نه چون و چرا در کار تو دانشي

و نه کس را بر تو فرمايشي

سزاها همه تو ساختی و نواها همه تو ساختی

نه از کس به تو و نه از تو به کس

با شاعران
عطار

<div><div></div><div><div></div></div></div> <div><div><div><div><div></div><div><div>توپای به راه در نه وهیچ میرس</div></div></div></div><div></div>خود راه بگوید ت که چون باید رفت</div></div>

خراسان به روایت <i>خراسان</i>
۱۱ آبان ۱۳۵۲

دیوانه‌ای که خود را بلبل تصور می کرد، بر فراز چنار آواز می خواند

۴۴ سال پیش در چنین روزی روزنامه «خراسان» نوشت: دیوانه‌ای که خود را بلبل تصو می کرد به بالای درخت چنار رفت و شروع به آواز خواندن کرد ولی اورا به طمع صرف شیرینی از درخت پایین کشیدند و روانه آسایشگاه کردند. نزدیک ظهر بود که ناگهان صدای گوش خراش مردی که بالای درخت چنار تنومندی رفته بود در فضای خیابان پیچید صدا لحظه به لحظه اوج می گرفت و کم کم سر و صدای تردو عبور و مرور مردم و سایل نقلیه را تحت الشعاع قرار داد و باعث جلب نظر و تجمع عابرین به پای درخت شد. بر روی درخت چنار کهنسال، مردی باپیرا سفید و ریشی انبوه و سری زولیده بی توجه به جمعیتی که هر لحظه بر حجم آن افزوده می شد نشسته و آواز می خواند و گاه از این شاخه به آن شاخه می رفت. وجود مرد بر روی درخت و حرکات غیر عادی و جنون آمیزش در عین حال که برای عده‌ای وسیله تفریح شده بود، برای جمعی به صورت دلهره و مرآمدهو سعی داشتند قیل از آنکه حادثه‌ای به وجود آید، با کمک مامورین انتظامی اورا به پایین درخت هدایت کنند ولی درخواست و خواهش های آن‌ها در مورد دیوانه که به کار خود مشغول بود، موثر نیفتاد. یکی از مامورین برای پایین آوردن جوان به بالای درخت رفت ولی وقتی نزدیک مرد رسید مرد دیوانه از مقابلهش گریخت و بالا و بالاتر رفت و خطر سقوط را بیشتر ساخت. جوان به پایین فرا خوانده شد و این بار از عمارت سه طبقه‌ای که در حاشیه خیابان قرار داشت استفاده شد. پنجره را گشوده و از مرد خواستند:

نمای تاریخی

ایستگاه راه‌آهن مشهد که در **آبان ۴۵** به بهره برداری رسید

<div><div><div><div></div><div><div>http://www.mshd.ir</div></div></div></div><div><div>فهرست ایستگاه‌ها</div></div></div>

کالا	قیمت(تومان)	واحد	منبع: سازمان صنعت، معدن و تجارت خراسان رضوی	کالا	قیمت(تومان)	واحد
------	-------------	------	---	------	-------------	------

گوجه فرنگی	۲۵۰۰	کیلو گرم	برنج پاکستانی درجه یک	۷۳۰۰	کیلو گرم
سیب زمینی	۱۸۰۰	کیلو گرم	روغن مایع	۵۲۰۰	بطری ۸۱۰ گرمی
پیاز زرد	۱۸۰۰	کیلو گرم	مرغ گرم	۵۸۵۰	کیلو گرم
عدس کانادایی	۷۰۰۰	کیلو گرم	گوشت گوسفندی (لاشه)	۳۶۵۰۰	کیلو گرم
لوبیا قرمز	۸۲۰۰	کیلو گرم	گوشت گوسفندی (ران بی چربی)	۴۷۵۰۰	کیلو گرم
روغن نباتی جامد	۲۳۵۰۰	حلب کیلویی			

<div><div></div><div><div></div></div></div> <div>مشهد</div> <div>۹۷۲۸</div>	<div><div></div><div><div></div></div></div> <div>تایباد</div> <div>۸۷۳۱</div>	<div><div></div><div><div></div></div></div> <div>تربت جام</div> <div>۶۷۳۰</div>	<div><div></div><div><div></div></div></div> <div>تربت حیدریه</div> <div>۶۷۲۵</div>	<div><div></div><div><div></div></div></div> <div>تربت‌هایداریه</div> <div>۱۱۷۲۶</div>	<div><div></div><div><div></div></div></div> <div>درگز</div> <div>۱۱۷۲۶</div>	<div><div></div><div><div></div></div></div> <div>سبزوار</div> <div>۱۲۷۲۶</div>	<div><div></div><div><div></div></div></div> <div>قوچان</div> <div>۵۷۲۴</div>	<div><div></div><div><div></div></div></div> <div>نیشابور</div> <div>۸۷۲۶</div>
--	--	--	---	--	---	---	---	---

روزنامه خراسان رضوی:
صاحب امتیاز: موسسه فرهنگی هنری خراسان
مدیرمسئول: محمدسعید احدیان
سر دبیر: سیدعلی علوی

راه بلد



این هفته به تماشای دوروستای زیبایبایید که به خاطر بافت پلکانی‌شان شهرت دارند؛

ماسوله‌ها در پاییز

«همه آن‌هایی که عاشق سفر هستند، نمرده‌اند.» این جمله را یک نویسنده برجسته گفته است و آن‌هایی که عاشق رفتن هستند، منهای این که مقصد کجاست، معنای این جمله را خوب می‌دانند. دیدنی‌های زیادی در نزدیکی ماست که اگر از کنج خوت بیرون بیاییم و سری سمت آن‌ها کج کنیم؛ می‌شوند خاطراتی ماندگار در ذهن و آلبوم عکس‌های ما. اما در این پاییز برگریزان، مقاصد زیبایی هستند که شمارامحو تماشای خود می‌کنند. این هفته قصد داریم شمارا به دیدن روستاهای پلکانی در استانمان دعوت کنیم که نزدکگردشگران به ماسوله‌های خراسان مشهورند. البته هیچ کدام آن‌ها نمی‌توانند در این عنوان از «کنگ» پیشی بگیرند.

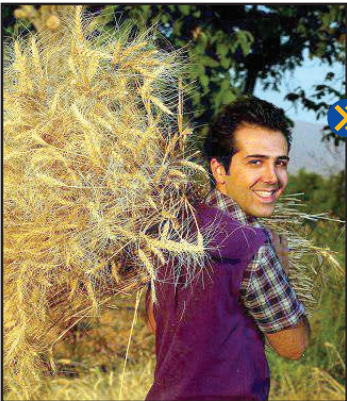
● بافتی پلکانی و دیدنی

«بقمچ»، نام روستایی است زیبا در دل دره‌های منتهی به هزارمسجد که می‌گویند مردم روستایش به تولیدتیاکو در کنار دیگر محصولات باغی اشتغال دارند. این منطقه دارای یک رودخانه دائمی است که از به هم پیوستن سه رودخانه کوچک‌تر ایجاد شده و در پایین دست، رودی خروشان را تشکیل می‌دهد. این روستا مرکز دهستان بقمچ از بخش مرکزی شهرستان چناران به شمار می‌آید و تا مرکز این شهرستان ۳۶ کیلومتر فاصله دارد و از شمال به محدوده شهرستان درگز، از شرق به شهرستان مشهد، از غرب به دهستان رادکان و از جنوب به دهستان چناران محدود می‌شود. اما اگر کنجکاوی‌دبانید که نام جالب این روستا از کجا می‌آید، باید گفت که مخفف «باغ میش» و از شغل مردمان این روستا گرفته شده است. بیشتر ساکنان این روستا به پیشه دام‌داری و باغ‌داری مشغول هستند. محصولاتی که از سر درخت‌هایشان می‌چینند نیز عمدتاً گردو، سیب و گilas است. یکی از ویژگی‌های برجسته این روستا، شکل ظاهری آن است که به دلیل پلکانی بودن بافتش به ماسوله شبیه است و توجه گردشگران زیادی را به خود جلب می‌کند. در این فصل، طبیعت روستا حسابی دگرگون شده است و جشنی از رنگ‌ها را بر شاخه درختان می‌توان دید.

● روستایی برای تمام فصول

اما دومین مقصد ما روستایی است که اغلب توصیه می‌کنند در بهار به تماشایش بروید چرا که زیبایی اش در آن فصل دو چندان است اما در فصل

مشهد
<p>شهر و استان در شبکه‌های اجتماعی</p>



بهروز شعبی، کارگردان خراسانی با ایجاد و فعال کردن صفحه اینستاگرام سریال جدیدش با عنوان «گلشیفیه»، رسا و روش را به عرصه رقابت در شبکه خانگی اعلام کرد. این مجموعه که در گونه کمدی اجتماعی ساخته می‌شود، هم‌اکنون در مرحله پیش تولید قرار دارد و تاکنون حضور فردی موظف است به فرهنگ کشور خود احترام بگذارد و برای استحکام بخشی به آن تلاش کند، زیرا اگر فرهنگ مردم یک کشور ضعیف شود، بنیان های اساسی و محوری آن کشور خیلی زود شکست می‌خورد و نابود می‌شود.



بزه‌قره = جوجه تیغی



<div><div></div><div><div></div></div></div> <div>نیشابور</div> <div>۸۷۲۶</div>	<div><div></div><div><div></div></div></div> <div>قوچان</div> <div>۵۷۲۴</div>	<div><div></div><div><div></div></div></div> <div>سبزوار</div> <div>۱۲۷۲۶</div>	<div><div></div><div><div></div></div></div> <div>درگز</div> <div>۱۱۷۲۶</div>	<div><div></div><div><div></div></div></div> <div>تربت حیدریه</div> <div>۶۷۲۵</div>	<div><div></div><div><div></div></div></div> <div>تربت‌هایداریه</div> <div>۱۱۷۲۶</div>	<div><div></div><div><div></div></div></div> <div>سبزوار</div> <div>۱۲۷۲۶</div>	<div><div></div><div><div></div></div></div> <div>قوچان</div> <div>۵۷۲۴</div>	<div><div></div><div><div></div></div></div> <div>نیشابور</div> <div>۸۷۲۶</div>
---	---	---	---	---	--	---	---	---

چاپ‌مشهد: شهرچاپ‌خراسان
روابط‌عمومی: ۰۵۱۳۷۰۰۹۱۱۱
نمارتحریریه: ۰۵۱۳۷۶۴۵۰۱

یادداشت
امیر محمود حریریچی

عضو هیئت علمی جامعه شناسی دانشگاه علامه طباطبائی

ضرورت تقویت فرهنگ بومی در جهت مقابله باهمجه‌های فرهنگی

تهاجم فرهنگ به مفهوم نفی هویت فرهنگی و ملی کشورها، برای برقرار کردن سلطه فکری و فرهنگی از طریق تغییر باورها، رفتارها، روش‌ها و آداب و رسوم زندگی فردی و اجتماعی آن ملت، منطبق باالگوهای فرهنگ مهاجم است.

تهاجم فرهنگ بیشتر در مواردی استعمال می‌شود که مربوط به جنبه معنوی یک جامعه است. آن‌چه از یک فرهنگ مورد هجوم قرار می‌گیرد عبارت است از: ارزش‌ها و باورها.

مقابله باتهاجم فرهنگ به دو دسته آفندی و پدافندی تقسیم می‌شود. یکی از راهکارهای آفندی شناسایی نقاط ضعف فرهنگی مهاجم و استفاده از آن‌ها برای مقابله و دفع تهاجم است. در روند بررسی این مفاهیم نباید به اشتباه دچار شویم. برای نمونه، در تبیین مفهوم تبادل فرهنگی باید گفت فرایندی متقابل و طبیعی است و بارضایت و طرف صورت می‌گیرد، ولی تهاجم فرهنگی، یک‌طرفه، غیرداوطلبانه و سلطه‌گرانه است و اهداف سیاسی، اقتصادی و اجتماعی و حتی نظامی دارد. معرفی و انتقال و جایگزینی ارزش‌ها در تهاجم فرهنگ به طور طبیعی تحمیلی است؛ در واقع در تبادل فرهنگ، هدف به روز کردن و کامل کردن فرهنگ ملی است. ولی در «تهاجم فرهنگ» هدف ریشه کن کردن و از بین بردن فرهنگ ملی است.

این نکته نیز قابل توجه است که فرهنگ‌پذیری با تعامل فرهنگی، زمانی میسر است که هرگونه نابرابری اجتماعی یا سیاسی بین دو فرهنگ وجود نداشته و هیچ کدام برتری مادی یا معنوی نسبت به دیگری نداشته باشند.

در عین حال باید اذعان داشت که تهاجم فرهنگ یک تهاجم خرنده است و ماهیتی ازنجاعی دارد که آن‌را به تناسب شرایط جوامع مختلف منطف می‌سازد و می‌تواند هر کت خود را در همین جهت تطبیق و ادامه دهد. این عوامل، اهمیت پدیده تهاجم فرهنگی و ضرورت تدوین و اتخاذ راهبردهایی در جهت کار بست دفاعی و پدافندی را به خوبی مشخص می‌کند. بنابراین برای تشخیص و تفکیک تهاجم فرهنگی یا تعامل فرهنگی باید هدف از راهبرد، تاکتیک وروش های به کار گرفته شده را مدنظر قرار داد.

باید توجه کرد که جامعه ما در برابر آسیب‌های اجتماعی به ویژه اشکال نوین آن با مشکلات و مخاطراتی روبه‌روست. گستر دگی ارتباطات در زمینه شبکه‌های اجتماعی نیز بر پیچیدگی شرایط افزوده است و افراد را در مواجهه با فضایی جدید و تعاریفی متفاوت قرار داده است که بعضا در آن بستر فرهنگی، سیال فرض می‌شود.

به بیان دیگر پیدایش شبکه‌های اجتماعی باعث شده است مرزهای فرهنگی نفوذپذیر و به‌ویژه فرهنگ کشورها ی در حال توسعه با هجوم سیل آسای فرهنگ غربی روبه‌رو شوند. قاعدتا در این مسیر، نظام ارزشی و رفتاری این جوامع دگرگون می‌شود و اگر آسیب‌شناسی و پیگیری انجام نگیرد، چالش‌هایی جدی در زمینه‌های اجتماعی شکل می‌گیرد.

متأسفانه عملکرد نهادهای فرهنگی در مقابله با تهاجم فرهنگ و نهادینه کردن ارزش‌های انقلابی مطلوب از پای نمی‌شود و عمدتاً بر داشت این است که این اصلاحات باید در فضای دانشگاهی انجام پذیرد. اما بدستری متفاوتی در جامعه ما امروز در مواجهه جدی با همجه‌های فرهنگی قرار دارد که بدون شک یکی از مهم‌ترین آن‌ها بستر خانواده است. نمی‌توان برای مقابله با این شرایط، به نقش و جایگاه رسانه‌ها و به ویژه رسانه های توجہ نکرد. هنوز زبان و بیان رسانه‌ها در این هیاهو و قیل و قال شبکه‌های اجتماعی خارجی، گویاست.

اصلاح‌دیگری که ما را در مواجهه با این پدیده‌های نوین، ایمن می‌سازد، باید در نگرش مسئولان مربوطه به‌ویژه متولیان فرهنگ رخ دهد، مسئولان باید تا سر حد امکان ساده‌زیستی را سر لوحه زندگی خویش قرار دهند و الگوی همان سبک زندگی باشند که ترویج می‌کنند. نکته حائز اهمیت دیگر آن است که متأسفانه در شرایط فعلی کسانی مسئولیت فرهنگ را بر عهده دارند که در تعاریف بنیادین نیز با مشکل روبه‌رو هستند.

بنابر این یکی از مهم‌ترین راه‌های مبارزه، شناخت دقیق عملکرد و شیوه های نفوذی تهاجم فرهنگ است؛ زیرا بدون درک دقیق این رویکردها، خنثی کردن آن‌ها امکان پذیر نخواهد بود. علاوه بر این هر فردی موظف است به فرهنگ کشور خود احترام بگذارد و برای استحکام بخشی به آن تلاش کند، زیرا اگر فرهنگ مردم یک کشور ضعیف شود، بنیان های اساسی و محوری آن کشور خیلی زود شکست می‌خورد و نابود می‌شود. لازم‌ه تقویت کردن فرهنگ این است که افراد یک کشور با مفاهیم و ریشه‌های آن که شکل دهنده هویت آن‌هاست، آشنا شوند و نقاط ضعف و قوت فرهنگ خود را بشناسند. این کار بر عهده دولت و سازمان های متولی است که افراد جامعه را با نگاهی ترویجی، به فرهنگ بومی و ملی‌شان آشنا و مانوس سازند. فرهنگ به منزله ریشه است و تا زمانی که جامعه ریشه‌هایش را باور نکند، سخن گفتن و ترویج مفاهیم فرهنگی را به جایی نمی‌برد و هر قدر هم که در دیگر زمینه‌ها برنامه‌ریزی و سرمایه‌گذاری داشته باشیم، باز به خلایبی جدی دچاریم.

جامعه امروز ما، بیش از هر زمان دیگر به بازشناسی هویت خود نیازمند است و این رویکرد و گفتمان باید با محوریت نسل جوان انجام‌پذیرد.