

فرهنگ رضوی

یک شنبه
۱۱ آذر ۱۳۹۷
۲۴ ربیع الاول، ۱۴۴۰
۸ صفحه/شماره ۴۰۰۵

حکمت روز
امام کاظم (ع)

زراعت در زمین هموار می‌روید، نه بر سنگ سخت و چنین است که حکمت، در دل های متواضع جای می‌گیرد نه در دل های متکبر. خداوند متعال، تواضع را وسیله عقل و تکبر را وسیله جهل قرار داده است. تحف العقول، ص ۳۹۶

مناجات
خواجہ عبدا... انصاری

الهی!

تو آنی که نور تجلی بر دل های دوستان تابان کردی

و چشمه های مهر در سر ایشان روان کردی

تو پیداو به پیدایی خود در دو گیتی نا پیدا کردی.

ای نور دیده آشنایان و سوز دل دوستان و سرور جان نزدیکان

همه توبودی و تویی، تو نه دوری تا تو را جویند نه غافل تا تو را پر سند

نه تو را جز به تو بایند.

خداوند!!

یک بار این پرده من از من بردار و عیب هستی من از من وادار

و مرا در دست کوشش مگذار بار خدا یا کردار از ما در میار و زبان ما از ما وادار.

با شاعران



مشهد

شهر و استان در شبکه‌های اجتماعی

رضا کیانیان، بازیگر مطرح سینمای ایران، پس از تماشای نسخه‌فاجاع فیلم همه می‌دانند اسفصر فرهادی، یادداشتی خطاب به فرهادی منتشر کرد. به گزارش سینما سینما؛ متن کامل این یادداشت به شرح زیر است: «سلام آقای فرهادی. عذر می‌خوام. من امشب فیلم شما رو دیدم. خیلی جلوی خودم را گر فتم که چنین کاری نکنم. چون وقتی خودم سال هاست به همه میگم فیلم قاچاق نبینید. چطور راضی شدم این کار را بکنم؟! راستش از فرط علاقه! و کنجکاوی. من دوست داشتمت فیلم «همه می‌دانند»، رو حتما ببینم و نمی توانستم صبر کنم تا همه دنیا ببینند و هی راجع پیش بخونم و صبر کنم تا شاید سال بعد ببینم. من فیلم شما را دوست داشتم. این از بهتر ین فیلم های بود که در این چند سال دیدم و به توافقتار می‌کنم. و در آخر لازم است بگویم به تهیه کننده فیلم سلام مرا برسان و به ایشان بگو من به او به‌هکامرم و هر حسابی که ایشان اعلام کند پول را برایش واریز می‌کنم. و گرنه حتما CD فیلم را هر وقت به‌طور قانونی پخش شد خواهم خرید. با این که من از شیو ندارم و فیلم نگه نمی‌دارم. دوستدارم. رضا کیانیان.»



سکاسن‌ها تعدادی بازیگران لبنانی و سوری نیز داریم. وی در باره حضورش به‌عنوان بازیگر در این سریال نیز گفت: در چند قسمتی که خارج از کشور تصویربرداری می‌کنیم من هم بازی خواهم کرد.

حکایت

شبی در بیابان مکه آن چنان بی‌خواب‌شدم که دیگر نمی‌توانستم‌راه

بروم،سر بر زمین نهادم تا بخواهم،به‌ساریان گفتم دست از من بردار.

پای مسکین پیاده چندزود / کز تحمل ستوده‌شد بختی (۱)

تا شود جسم فریبهی لاغر / لاغری مرده باشد از سختی

ساربان گفت: ای برادر! کعبه در پیش روی است و رهن در پشت

سر، اگر به‌راه ادامه‌دادی به نتیجه‌می‌رسی و اگر بخواهی بر اثر گزند

رهن نایب کار خواهی مرد.

خوش است زیر معیان به‌راه‌افیه بخت (۲) / شب رحیل ولی ترک

جان نباید گفت

(کنایه از این که باید ره پیمود و تلاش کرد، چرا که انسان در غیر این صورت گرفتار خطر نابودی می‌شود).

۱_ بختی: یک نوع شتر تنومند و چالاک یعنی پای ناتوان تا چه اندازه پیاده‌روی کند وقتی این رنج را همیمایی شتر چلاکار انیز از پای در می‌آورد.

۲_ معیان: خار بیابان حجاز. یعنی خوابیدن شب در پناه گیاه خار بیابان خوش و دلپذیر است ولی مسافر بازمانده از کاروان ناگزیر باید جان بسپارد.

حکایت‌های گلستان سعدی به قلم روان – محمد محمدی اشتهاوردی

صفحه آخر

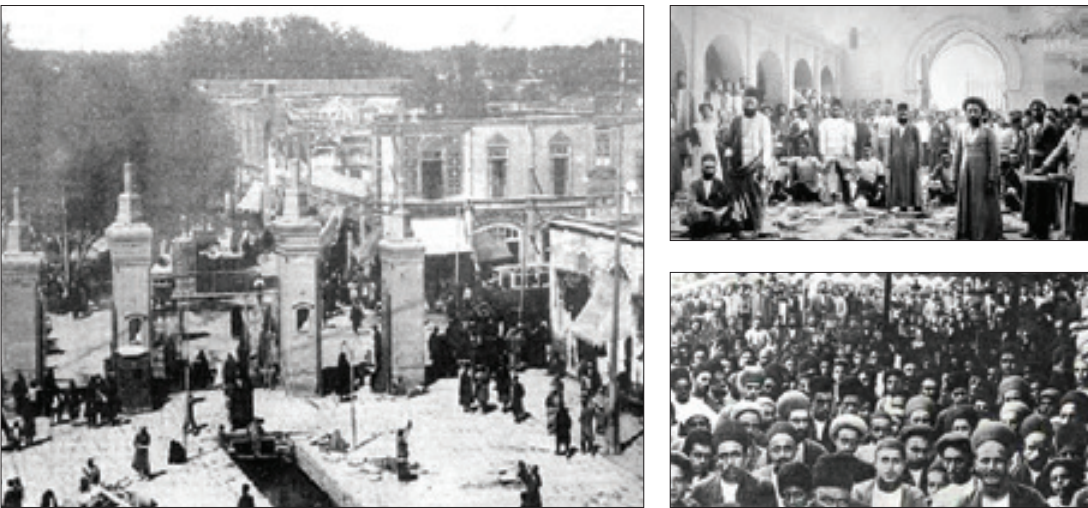
<div><div><div><div><div></div><div><div>Nishapur</div></div></div></div><div>نیشاپور</div>۱۵ ۲۲</div></div>	<div><div><div><div><div></div><div><div>Quchan</div></div></div></div><div>قوچان</div>۱۰ ۱۲</div></div>	<div><div><div><div><div></div><div><div>Sabzevar</div></div></div></div><div>سبزوار</div>۱۶ ۶۲</div></div>	<div><div><div><div><div></div><div><div>Dargaz</div></div></div></div><div>درگز</div>۱۷ -۱۲</div></div>	<div><div><div><div><div></div><div><div>TorbatHeydarieh</div></div></div></div><div>تربت حیدریه</div>۱۲ ۲۲</div></div>	<div><div><div><div><div></div><div><div>Torbatjam</div></div></div></div><div>تربت جام</div>۱۴ ۱۲</div></div>	<div><div><div><div><div></div><div><div>Taybad</div></div></div></div><div>تایباد</div>۱۳ ۰۲</div></div>	<div><div><div><div><div></div><div><div>Mashhad</div></div></div></div><div>مشهد</div>۱۴ ۵۲</div></div>
--	--	---	--	---	--	---	--

روزنامه خراسان ر رضوی:
صاحب امتیاز: موسسه فرهنگی هنری خراسان
مدیرمسئول: محمدسعید احدیان
سردیر: سیدعلی علوی

دفتر مرکزی: مشهد، بلوار شهیدصادقی
صندوق پستی: ۵۱۱-۹۱۳۵
تلفن: ۵۱۰-۳۷۶۳۴۰۰

<div><div> بهره‌روایت تاریخ</div></div>
<div> <p>غلامرضا آذری خاکستری</p> </div>

روایتی از بست و بست نشینی در حرم مطهر رضوی



بست نشینی از آن سنت هایی است که فقط محدود به کشورمان نمی‌شود و عقبه طول و درازی در تاریخ دارد.
نیتش هم گاهی اعتصاب و تحصن بوده و زمانی هم پناهندگی و گریز از مخاطرات قدرت حاکمه. اما کن مقدس، مهم ترین محل استقرار بست نشینان بوده‌است چون حرمت شان مانع آن می‌شده تا بر خوردی صورت بگیرد. خلاصه جای جای تاریخ می‌شود درپای از بست نشینان پیدا کرد.
در مطلب پیش رو برای شما بخشی از تاریخچه بست و بست نشینی در حرم مطهر رضوی را روایت کرده‌ام:

کهرزائی برای راه یافتن به صحن مطهر باید از آن عبور کند. بست حالت برزخ دارد. فضایی بین زندگی معنوی و زندگی مادی و عادی است. انسان وقتی از درون زندگی روزمره عادی جاری قدم به درون بست می‌گذارد تا اندازه ای از زندگی مادی جدا می‌شود و به طرف یک دنیای معنوی برای طلب و نیازی غیر مادی راه می‌افتد. [۹]

● **حرمی که با بست آغاز می‌شود**
بست و بست نشینی در حرم مطهر رضوی سابقه ای طولانی دارد، به ویژه عده‌ای برای دادخواهی، تظلم و مجرمان برای فرار از مجازات بست می‌نشستند. در دوره قاجار بست پُرت‌ددترین مسیر برای ورود و خروج زائران و مجاوران محسوب می‌شد. [۱] علاوه بر این مجموعه بست‌ها طوری بنا شده است که زائر می‌توانست محل اسکان و فروشگاه‌هایی را برای تهیه نیازهایش، در داخل محدوده بست پیدا کند. اجاره این مغازه‌ها که طالبان زیادی دارد، از مغازه‌های مشابه خارج از منطقه بیشتر بود. [۲] در واقع حرم حضرت رضا(ع) از بست آغاز می‌شود و در گذشته ماموران دولتی و عمال حکومت‌هایی نتوانستند از این نقطه فراتر بروند و ادار و انتظامات بست‌ها در اختیار کارگزاران آستان مقدس بود. [۳]

● **ورود خارجی‌ها ممنوع!**

طبق گزارش منابع تاریخی در قدیم اتباع خارجی حق ورود به بست را نداشتند. [۴] به قولی در قلمن کاملاً مذهبی بود و ورود غیر مسلمانان به بست جلوگیری می‌شد. [۵] مولف سفرنامه از خراسان تا بختیاری ضمن توصیف بست به‌حدود آن پرداخته و راجع به ویژگی‌های آن نوشته است: «در وسط خیابان یک محوطه بزرگ چهار ضلعی دیده می‌شود که آن جارا محل بست می‌گویند. بناهای آستانه مقدس نیز در همین میدان واقع شده است. در مدخل آن زنجیرهای سنگین آهنی کشیده شده است. چند سال قبل عباس باشی شاه ایران به مشهد آمد و با لباس اروپایی در این محوطه وار شد و لوی چند نفر ملا به گمان این که یک سیاح خارجی است به قدری اورا زدند که از پا در آمد و روی زمین افتاد و اگر اتفاقا در همین موقع چند نفر از آشنایانش نمی‌رسیدند و اورا از مهلکه نجات نمی‌دادند، بدردو حیات گشته بود. شناختن این محوطه برای خرابان خیالی اشکال نیست. زیرا به غیر از دو در زنجیردار در جاهای دیگر، علامت و نشانه‌ای دیده نمی‌شود. کوچه‌های تنگ پرپیچ و خمی به این محوطه منتهی می‌شوند. بنابراین اشخاص خارجی باید با نهایت احتیاط در این کوچه‌ها رفت و آمد کنند تا مبادا ندانسته به این محوطه وارد شوند و گرفتار خطر گردند[۶].»

● **از شمشیرسازی تا حلوافروشی**
در گذشته از لحاظ تجاری بست‌ها محل کسب و کار هم محسوب می‌شدند بنا بر اطلاعات مندرج در طومار عضد الملک، مهم‌ترین مشاغل داخل بست سفلی (پایین خیابان، شیخ حر عاملی) عبارت بودند از: عساری، سراجی، شمشیر سازی، جکاری، دلاکی، بقالی، جباری، قصابی، حلوا فروشی، سبزی فروشی، طباطبائی، قنادی و… [۷]. البته این بست در زمان نیابت تولیت اسدی تجدید بنا شد. [۸] اما در دوره معاصر، بست از یک سوم محل ارتباط فضای بیرونی آستان قدس با فضای شهری است و از دیگر سوبه‌های صحن مطهر مسدود می‌شود و نخستین مکانی است

بریده کتاب

قبل از این که در رو ببنده گفت: «از طرف من روی ماه خداوند رو ببوس!» اچند خیابون که رفتم جس کردم حالم هیچ خوب نیست. حسن کردم همین نزدیکی ها کسی می‌خواد بمیره وداره از من کمک می‌خواد. حتی بعضی وقت‌ها صدایی هم می‌شنیدم. انگار از ته چاه. صدامثل وزوز مگس یا ناله جیر جیرک بود. بعد که صدا کلافه‌ام کرد ماشین رو کنار خیابون پارک کردم پیاده شدم. صدانگار از گوشه پیاده‌رو می‌اومد. گوش هام رو تیزر کردم و مثل کسی که پولش رو گم کرده باشه زل زدم به زمین. کمی جلوتر حرفه‌ای توی دیوار پیدا کردم. خوشدم و توی حرفه رو نگاه کردم. سوسکی رو دیدم که به پشت افتاده بود و دست و پا می‌زد. دستم رو بردم و سوسک رو روی پاهاش بر گردوندن.
روی ماه خداوند را ببوس – نویسنده: مصطفی مستور

<div><div><div><div><div></div><div><div>Nishapur</div></div></div></div><div>نیشاپور</div>۱۵ ۲۲</div></div>	<div><div><div><div><div></div><div><div>Quchan</div></div></div></div><div>قوچان</div>۱۰ ۱۲</div></div>	<div><div><div><div><div></div><div><div>Sabzevar</div></div></div></div><div>سبزوار</div>۱۶ ۶۲</div></div>	<div><div><div><div><div></div><div><div>Dargaz</div></div></div></div><div>درگز</div>۱۷ -۱۲</div></div>	<div><div><div><div><div></div><div><div>TorbatHeydarieh</div></div></div></div><div>تربت حیدریه</div>۱۲ ۲۲</div></div>	<div><div><div><div><div></div><div><div>Torbatjam</div></div></div></div><div>تربت جام</div>۱۴ ۱۲</div></div>	<div><div><div><div><div></div><div><div>Taybad</div></div></div></div><div>تایباد</div>۱۳ ۰۲</div></div>	<div><div><div><div><div></div><div><div>Mashhad</div></div></div></div><div>مشهد</div>۱۴ ۵۲</div></div>
--	--	---	--	---	--	---	--

چاپ مشهد: شهر چاپ خراسان
روابط عمومی: ۵۱۳۷۰۰۹۱۱۱
نمار تحریریه: ۵۱۳۷۶۳۴۵۰۱

<div><div> یادداشت</div></div>
<div> <p>هادی رفیعی</p> </div>

رئیس پژوهشکده گردشگری جهاد دانشگاهی خراسان رضوی

بوم گردی؛ ظرفیت ها و چالش ها

اقامتگاه بوم گردی به عنوان یکی از مراکز اسکان گردشگران است که می تواند علاوه بر این که خود به عنوان یک جاذبه گردشگری باشد ظرفیت بالایی در جذب گردشگران به مناطق عموما روستایی داشته باشد. این امر زمینه توسعه اکوتور بسم مناطق و معرفی جاذبه های روستایی، فرهنگ و رسوم آن هاو همچنین زمینه توسعه سوغات ساکنان محلی را فراهم می کند. توسعه اقامتگاه های بوم گردی به واسطه نوع ساختمان ها و مصالح به کار رفته تناسب بالایی با ویژگی های مناطق دارد و الگویی پایدار در توسعه کسب و کار های روستایی در زمینه حفظ و پایداری محیط روستاست. چنین اقامتگاه هایی می تواند از یک طرف زمینه احیا و نگهداری اکوسیستم های روستایی را به ویژه از طریق ارزش گذاری و ارزشمند کردن سرمایه های فرهنگی آن ها فراهم کند و از طرف دیگر باعث افزایش پیوند بین شهرو و روستا به عنوان یکی از عوامل تثبیت جمعیت در مناطق روستایی گردد. این اقامتگاه ها نه تنها خود باعث ایجاد اشتغال می شوند بلکه زمینه ایجاد اشتغال غیر مستقیم در مناطق روستایی را فراهم می آورند. افزایش درآمد روستاییان و به ویژه افزایش درآمد غیر کشاورزی از دیگر مزایای مستقیم و غیر مستقیم چنین اقامتگاه هایی است. این امر می تواند باعث افزایش رفاه روستاییان شود و در روستاهای هدف به عنوان یک ابزار در کاهش روند مهاجرت ابفای نقش کند. چنین افزایش درآمدی از طریق ایجاد اشتغال نوین، فروش محصولات کشاورزی، فروش صنایع دستی و محصولات فراوری شده روستایی محقق می شود. استان خراسان رضوی با بر خورداری از اقلیم های متنوع قرار گیری روستاهای مختلف در آن و همچنین حضور میلبونی زائران و گردشگران ایرانی و خارجی در این استان، از ظرفیت بالایی در جذب توسعه اقامتگاه های بوم گردی بر خوردار است. وجود شهر ها و روستاهای مجاور کویر، قرار گیری روستاهای استان در نواحی کوهستانی و وجود چشمه ها و رودخانه های دائمی و فصلی، بر خورداری استان از محصول ویژه زعفران به عنوان یکی از برندهای روستایی و کشاورزی استان و همچنین وجود خانه های تاریخی و کاروان سرا ها و... در استان و مناطق روستایی به عنوان اصلی ترین ظرفیت استان در ایجاد توسعه اقامتگاه های بوم گردی است. وضعیت اقامتگاه های بوم گردی استان به گونه ای است که در سال های اخیر، اطلاعات گردشگران و افراد جامعه راجع به این اقامتگاه ها افزایش یافته و اقبال نسبی به استفاده از آن ها وجود دارد. هر چند که در سال های اخیر تعداد اقامتگاه های بوم گردی استان رشد بسیار بالایی داشته و تا حدود زیادی از یک روند بدون برنامه ریزی بر خوردار است. این در حالی است که افزایش آن ها بدون ظرفیت سنجی و شناسایی ظرفیت مناطق در توسعه اقامتگاه های بوم گردی می تواند نه تنها باعث ورشکستگی واحدهای جدید تا تأسیس شود بلکه واحدهای بوم گردی با پیشینه فعالیت چند ساله را نیز تهدید می کند. به عبارت دیگر افزایش بی رویه و مدیریت نشده اقامتگاه ها در استان که عموما به صورت متمرکز در مناطق در خور پذیر این نوع فعالیت ها نیستند، منجر به ایجاد اشتغال و درآمد برای این حوزه را تهدید می کند. بنابراین انتظار این است که در توسعه اقامتگاه های بوم گردی در استان، ظرفیت مناطق در احداث اقامتگاه های جدید در نظر گرفته شود. یکی از اصول کلیدی در توسعه گردشگری در مناطق روستایی که عمده اقامتگاه های بوم گردی نیز در مناطق روستایی هستند، حفظ محیط زیست و توان اکولوژیکی مناطق است. بنابراین پیش زمینه توسعه چنین گونه های گردشگری باید توجه به مباحث پایدار زیست محیطی و فراهم کردن زیر ساخت های لازم در این خصوص باشد، نکته ای که هم اکنون در اغلب مناطقی که توسعه اقامتگاه ها در این بوم گردی در آن ها رخ می دهد رعایت نشده به عبارت دیگر، رشد بی رویه این اقامتگاه ها نه تنها کسب و کار های فعلی این صنعت را تهدید می کند بلکه در برخی موارد باعث تخریب محیط زیست و محیط روستایی نیز می شود. نکته دار ای اهمیت دیگر این که توسعه اقامتگاه های بوم گردی باید مبتنی بر استاندارد ها و عوایط ویژه و بومی ایران باشد. نبود ضابطه و استاندارد مشخص در این خصوص از دیگر مسائل و مشکلات اقامتگاه های بوم گردی نه تنها استان بلکه کل کشور است. این امر باعث شده که عمده اقامتگاه های استان بدون چار چوب هدف مشخص و بدون بر خورداری از معیار و شاخص ویژه ایجاد و احداث شود. این امر بمضار باعث تخریب و از بین رفتن مکان های تاریخی و میراث استان می شود. هر چند که این شکل تنها خاص استان نبوده و کل اقامتگاه های بوم گردی کشور با چنین مسئله ای مواجه هستند. در این خصوص باید سازمان های متولی و در راس آن ها سازمان میراث فرهنگی، صنایع دستی و گردشگری چار چوب و نظام استاندارد این اقامتگاه ها را تدوین و اجرا کند. مسئله آموزش از دیگر مسائل حاکم در عمده اقامتگاه های بوم گردی استان است. از آن جایی که عمده این اقامتگاه ها در مناطق روستایی است بنابراین نه تنها مدیران و کارکنان اقامتگاه ها باید از آموزش های حرفه ای و تخصص در خصوص چنین مکان هایی بر خوردار باشند بلکه مناطق روستاهای هدف و کارکنان روستا ها نیز باید از آموزش های عمومی مرتبط بر خوردار شوند. مسئله ای که هم اکنون در اکثر اقامتگاه های جدید و مناطق روستایی وجود ندارد و این امر باعث پدیدار شدن مسائل و مشکلات عدیده ای در صنعت گردشگری می شود. در یک نگاه کلی می توان گفت که اقامتگاه های بوم گردی نیازمند یک برنامه جامع در توسعه آن هاست که در آن نه تنها به ظرفیت سنجی و امکان سنجی توسعه اقامتگاه ها توجه ویژه ای شده است بلکه در ایجاد و توسعه اقامتگاه ها باید استاندارد و ضابطه ویژه ای تدوین و به کار گرفته شود. همچنین برنامه توسعه اقامتگاه های بوم گردی باید بخشی از برنامه کلان توسعه گردشگری استان و در ارتباط و پیوند با دیگر اجزای توسعه صنعت گردشگری همچون میراث فرهنگی، صنایع دستی و... باشد.