

فراسوی پروژه انتقال آب از دشت فوق بحرانی غرب برای تأمین آب شرب مشهد

# شلیک مستقیم به آبخوان مشهد!

**مسعود حمیدی /** گفتیم «مشهد آب ندارد» اما گویی گوش شنوایی نیست، حدود ۴ میلیون جمعیت ساکن این کلان شهر سالانه ۲۸۰ میلیون مترمکعب آب شرب لازم دارند. نیمی از این آب از سد دوستی تأمین می‌شود و الان سد دوستی آب ندارد، منابع زیرزمینی به حدی افت کرده و تغذیه نشده‌اند که سالانه یک متر افت دارند و فرونشست زمین حالا مانند ناقوس مرگ صدایش درآمده است. تابستان امسال گرم‌تر از سال گذشته است، بارندگی ۵۰ درصد کاهش داشته و منابع سدها زیر ۱۵ درصد رسیده، یعنی درعین حال که منابع آب سقوط آزاد کرده‌اند مصارف نیز فزاینده شده است. به همین دلیل مسئولان استان که شرایط اضطرار را متوجه شده‌اند هر اقدامی را برای تأمین آب که رابطه مستقیمی با امنیت دارد، انجام می‌دهند. یکی از این اقدامات کلیدزدن پروژه انتقال آب از غرب دشت مشهد به این کلان شهر است، طرحی با ظرفیت انتقال ۹۶ میلیون مترمکعب، اما منشأ این آب کجاست؟ دشت بحران‌زده غرب مشهد چنین ظرفیتی دارد یا می‌خواهیم کلان دشت را خشک کنیم؟ برای روشننگری این سؤالات سراغ «علی‌عبداللهی» متولی پروژه تأمین آب مشهد رقتیم که در ادامه پاسخ‌ها را می‌خوانید.

**خراسان:** پروژه انتقال آب غرب مشهد (غدریر توس)

**چه مشخصاتی دارد؟**

مدیر پروژه تأمین آب مشهد: مصرف آب مشهد حدود ۲۷۰ میلیون مترمکعب در سال است که ۵۰ درصد آن را از سد دوستی تأمین می‌کنیم و الان به دلیل مشکلات پیش آمده در بالادست و آب‌های سطحی، ظرفیت این سد به «نه» رسیده. یکی از برنامه‌های درون حوزه تأمین آب مشهد جایگزینی پساب است، هدف پروژه انتقال پساب تصفیه‌خانه‌های مشهد به‌زون‌های یک، دو، سه غرب دشت مشهد که از قبل گلپار شروع می‌شود و تا بعد از چناران ادامه دارد، جایگزینی پساب با آب بخش کشاورزی و استفاده از این ظرفیت برای تأمین آب شرب مشهد است. بناسد در این پروژه ۱۲۲ میلیون مترمکعب پساب به غرب دشت مشهد منتقل شود و در عوض ۱۰۰ میلیون مترمکعب از ظرفیت آب کشاورزی برای تأمین آب شرب به مشهد انتقال یابد. در این پروژه هم کشاورزی پایدار می‌ماند، هم آب شرب تأمین می‌شود و هم آبخوان را تغذیه خواهیم کرد. نسبت استفاده از مخازن آبی غرب دشت مشهد ۶۰ درصد در اختیار کشاورزی و ۴۰ درصد برای آب شرب مشهد بوده است اما اگر خط آب شرب مشهد به دلیل قدیمی بودن و مستهلک شدن قادر به انتقال ظرفیت آب شرب چاه‌های موجود نیست، قاعده بر این بود که ما ابتدا خط انتقال پساب (۱۲۲ میلیون مترمکعب) را احداث و سپس خط انتقال آب شرب به مشهد را ایجاد کنیم.

**خراسان:** چرا خط لوله انتقال آب از غرب دشت مشهد به شهر مشهد زودتر شروع شد؟

عبداللهی: این پروژه با دو هدف شروع شده است؛ اول این که جایگزین خط مستهلک قبلی شود و دوم این که بتوانیم ظرفیت آینده را تأمین کنیم با این خط با ظرفیت ۹۶ میلیون مترمکعب در سال یا ۳۱۰۰ لیتر بر ثانیه به طول ۵۶ کیلومتر در ۳ فاز

آغاز شده است؛ فاز اول از مخزن آب «آب و برق» تا مخزن آب «کوره ده» به طول ۳۰ کیلومتر، فاز دوم از مخزن آب کوره ده تا مخزن آب «اسلام‌آباد» به طول ۲۰ کیلومتر و فاز سوم از مخزن آب اسلام‌آباد است تا زونی که بناسبت جایگزینی آب در آن جا انجام شود. این خط کاملاً نقلی و شیب آن از قوچان به سمت مشهد است. برنامه داریم که در ۳۱ خرداد ماه این خط را به بهره‌برداری برسانیم تا فاز اول این خط به خط قدیمی کمک و ظرفیت موجود را به مشهد منتقل کند. زیرالآن به دلیل ظرفیت کم خط قدیمی چاه‌ها تحت فشار هستند و با این خط جدید آب بیشتری را می‌توانیم از چاه‌ها انتقال بدهیم.

**خراسان:** ۳۱ خرداد بناسبت فقط ظرفیت موجود آب چاه‌های مشهد انتقال یابد یا قرار است آب جدیدی هم اضافه شود؟

عبداللهی: برنامه این است که بتوانیم بین ۷۵۰ تا ۱۱۰۰ لیتر بر ثانیه از ظرفیت موجود چاه‌های آب‌های مشهد را بر اساس پروانه موجود احیا کنیم. بستگی دارد که سد دوستی چه شرایطی را بر ما تحمیل می‌کند، اگر بتواند وظایفش را انجام دهد در نهایت تا ظرفیت موجود ۱۱۰۰ لیتر چاه‌ها بر اساس پروانه آب‌ایا جایه جایی کار انجام خواهد شد. اگر سد دوستی نتواند آب تأمین کند، باید بخشی از چاه‌های کشاورزی غرب دشت مشهد اجاره شوند، یعنی ما ظرفیت انتقال را فراهم کردیم که در صورت لزوم آب را برای شرب مشهد منتقل کنیم.

**خراسان:** پروژه انتقال ۱۲۲ میلیون مترمکعب پساب به غرب دشت مشهد در چه مرحله‌ای است؟

مدیر پروژه تأمین آب مشهد: قسمتی از خط این پروژه تأمین اعتبار شده و برای بخشی هم درخواست ماده ۲۳ در ریافت

مجاز بر نامه بود (چه کردیم، مطالعات این خط کامل انجام شده که از تصفیه‌خانه‌های اولنگ، خین عرب و پرکنود پساب خروجی مشهد در کشف رود سر جمع می‌شود و به سمت غرب دشت مشهد می‌رود.

تصفیه‌خانه‌ها در حال ارتقای کیفیت هستند. **خراسان:** ۱۲۲ میلیون مترمکعب پساب چقدر مانعی به غرب دشت مشهد می‌رسد؟

مدیر پروژه تأمین آب مشهد: به محض این که دولت اعتبار بدهد ما پروژه را عملیاتی می‌کنیم. **خراسان:** چه میزان اعتبار لازم است؟ اگر دولت نتواند منابع را تأمین کند تکلیف چه خواهد بود؟

عبداللهی: حدود ۳ هزار میلیارد تومان اعتبار لازم است. اگر دولت مجوز ماده ۲۳ را بدهد از منابع درونی یا تهاثر نفت تأمین می‌شود، وگرنه از ظرفیت بخش خصوصی استفاده خواهیم کرد. اول باید دولت در قالب ماده ۲۳ پروژه را به سمت پیش باند.

**خراسان:** پروژه ۱۲۲ میلیون مترمکعبی پساب چه زمانی به غرب دشت مشهد می‌رسد؟

عبداللهی: اجرای پروژه‌های ماند انتقال آب به غرب دشت مشهد با توجه به این که باید پساب استاندارد بالا را منتقل کنیم ظرف ۳ سال ممکن است.

**خراسان:** شما می‌خواهید ۹۶ میلیون مترمکعب در سال هایی که سایه تحریم بر اقتصاد ما سنگین شد، این بدنه مردمی اقتصاد و تولیدات آن بود که محور صادرات غیر نفتی کشور را تقویت و قدری از آلام فشارهای اقتصادی کم کرد.

وی تأکید می‌کند: البته همچنان فاصله آن چه باید در سایه فعالیت بخش خصوصی اتفاق بیفتد، با آن چه اکنون شاهد آن هستیم، بسیار است. میزان تأثیر گذاری بخش خصوصی نیز در مجامع و شوراها بسیار اندک است؛ گرچه نظر بخش خصوصی در این مجامع منعکس می‌شود ولی در بسیاری از موارد انگار صدایش شنیده نمی‌شود و گاه یک‌رای بخش خصوصی در مقابل دها را می‌نمایند گان دولت نمی‌تواند اثر پذیری قابل توجهی ایجاد کند.

وی می‌گوید: باور داریم که باز تعریف جایگاه بخش خصوصی در اقتصاد و ارتقای ظرفیت نقش آفرینی آن، زمینه ساز توسعه اقتصادی و رشد تولید خواهد بود. رئیس اتاق‌های بازرگانی ایران و خراسان رضوی، متذکر می‌شود: وزن دهی به نظرات بخش خصوصی، ضرورتی است که باید مورد توجه نهادهای متولی تصمیم‌ساز قرار بگیرد. نمی‌توان وعده رشد اقتصادی داد آن هم منهای توجه به بنیان‌ها و ظرفیت‌ها و حتی اقتضائات موجود.

اقتصاد رو به توسعه در گروی بخش خصوصی توانمندی است که مقابل هر گام خودیگ سد یا مانع نبیند.

**\*سنگینی سایه سیاست بر سر اقتصاد** با شافعی از ظرفیت حضور بخش خصوصی در بازارهای

آب چاه‌های بحرانی ده غرب مشهد و چاه‌های کشاورزی برای تأمین آب شرب به مشهد منتقل کنید در حالی که اگر مجوز صادر و تأمین اعتبار ۳ هزار میلیاردی انجام شود، انتقال ۱۲۲ میلیون پساب به غرب مشهد ۲ سال آینده انجام می‌شود؟

مدیر پروژه تأمین آب مشهد: ما نمی‌خواهیم این کار را بکنیم، اگر بخواهیم از ظرفیت بخش کشاورزی استفاده کنیم، ترجیحاً اجاره است، بحث اجاره چاه است.

**خراسان:** شما هنوز پسایی به کشاورزان غرب دشت مشهد نداده‌اید و می‌خواهید ۹۶ میلیون مترمکعب آب از آن‌ها بگیرید، این کار یعنی تعطیل کردن بخش کشاورزی غرب مشهد؟

عبداللهی: کل ظرفیتی که ما می‌خواهیم چاه‌ها را کنیم آن هم در شرایط اضطراری حدود ۵۰۰ لیتر بر ثانیه خواهد بود، آن هم برای دوماه اوج مصرف و این به معنای تعطیل کردن بخش کشاورزی غرب دشت مشهد نیست.

**اجرا پس از انتقال پساب**

**خراسان:** ۲۱۰۰ لیتر بر ثانیه آب از کجای غرب دشت مشهد تأمین خواهد شد؟

مدیر پروژه تأمین آب مشهد: در فاز اول ۱۱۰۰ لیتر بر ثانیه از ظرفیت موجود چاه‌های آب‌فاسد که از مخزن کوره ده تا آب و برق است و بقیه از کوره ده تا چناران است که در قالب جایگزینی پساب خواهد بود. تا وقتی که پساب عملیاتی نشود این خط هم اجرا نمی‌شود.

**خراسان:** پس اکنون ظرفیت انتقال ۹۶ میلیون مترمکعب وجود ندارد؟

عبداللهی: خیر، ۹۶ میلیون مترمکعب اقی برنامه تأمین آب ۱۲۲ میلیون مترمکعب پساب به غرب مشهد نرود ۹۶ میلیون محقق نخواهد شد. البته الان کمی فشار به آبخوان می‌دهیم و از ظرفیت تخصیصی آب‌ای مشهد استفاده می‌کنیم که تا پیش از این به دلیل وجود آب سد دوستی از این ظرفیت استفاده نمی‌شد. ذکر این نکته مهم است که الان داریم از تمام ظرفیت‌ها مانند حقایه دستگاه‌ها استفاده می‌کنیم تا آب شرب مشهد را تأمین کنیم، اگر بیاوریم و ۴۰۰ لیتر بر ثانیه را نتوانیم تأمین کنیم آن موقع چاه‌ای جز جیره‌بندی نخواهیم داشت اما برای پیشگیری، این خط در حال احداث است.

**اصلاً چنین برنامه‌ای نداریم**

**خراسان:** آبخوان غرب دشت مشهد امروز از حالت فوق بحرانی گذر کرده است و در خوش‌بینانه‌ترین حالت تا ۳ سال آینده بناسبت ۱۲۲ میلیون مترمکعب پساب به این دشت انتقال داده شود ولی آب منطقه‌ای بنا دارد ۳۱۰۰ لیتر بر ثانیه آب از این دشت بحرانی زده برداشت کند و در قالب طرح غدریر توس که خرداد ماه امسال فاز اول آن به بهره‌برداری می‌رسد، نه‌مانده این آبخوان را به مشهد منتقل کند.

مدیر پروژه تأمین آب مشهد: ما اصلاً چنین برنامه‌ای نداریم. ۹۶ میلیون مترمکعب ظرفیتی است که آماده‌سازی می‌شود و این افزایش قطر خط لوله برای اوج مصرف است. به صراحت اعلام می‌کنیم کشاورزی غرب مشهد باید سر جای خود بماند و یک لیتر اضافه نباید از آبخوان برداشت شود زیر آبخوان در حال میرایی است و تازمانی که پساب منتقل نشود، آبی به مشهد منتقل نخواهد شد. اصلاً آبخوان غرب مشهد امکان ندارد بتواند ۶۰ میلیون مترمکعب آب به مشهد منتقل کند. اما ناچار هستیم که برای جلوگیری از جیره‌بندی آب مشهد این ظرفیت را آماده کنیم.

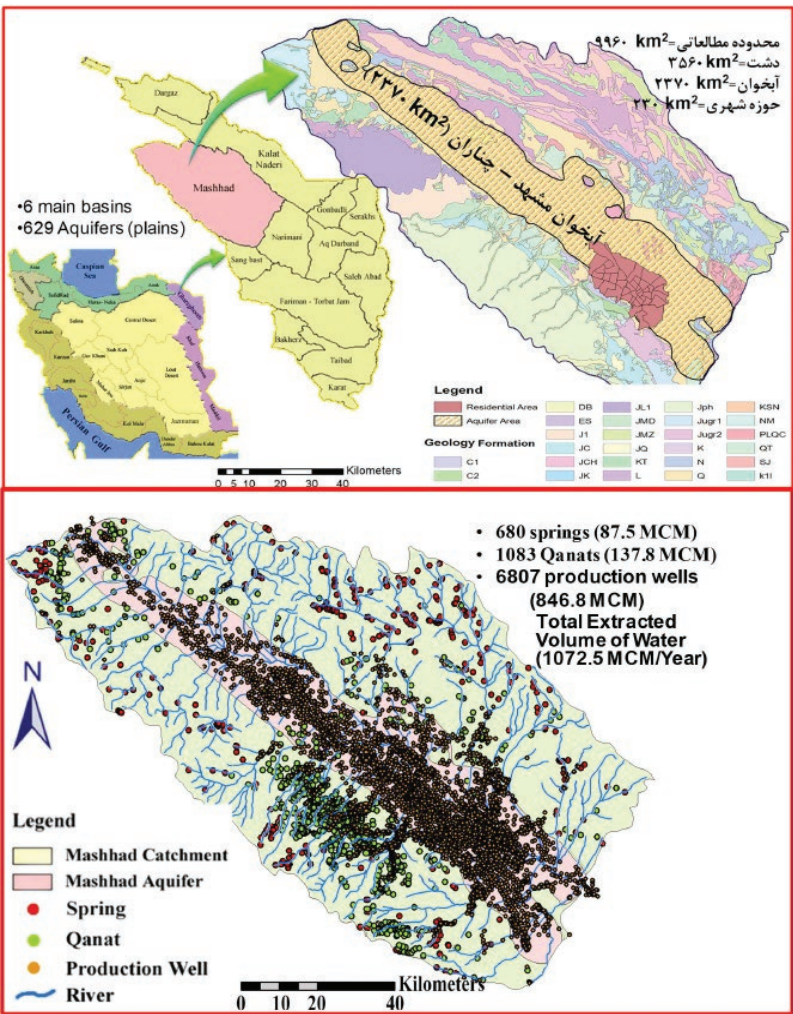
**خراسان:** بیش از یک دهه است که آب مشهد در حالت بحرانی قرار دارد، یک دهه است که بناسبت پساب مشهد تصفیه و به غرب دشت مشهد منتقل شود تا هم آبخوان تغذیه و هم جایگزینی با چاه‌های کشاورزی انجام شود. چرا آب مشهد همیشه در حالت اضطرار قرار دارد و ما ناچار می‌شویم بین بد و بدتر انتخاب کنیم و برای جلوگیری از جیره‌بندی آب شرب، به بخش کشاورزی و آبخوان فشار بیاوریم؟ عبداللهی: برنامه آب مشهد از سال ۹۰ شروع و در سال ۹۶ مصوب کشوری شده است. بنا بود سال ۱۴۰۲ آب هزار مسجد به مشهد برسد اما آیارسید؟ با مسئله تصفیه‌خانه‌ها به سرانجام رسید؟ این مشکل تنها به آب منطقه‌ای باز نمی‌گردد، موضوع تأمین بودجه است. وقتی منابع مالی تخصیص داده نمی‌شود ما باید چه کار کنیم؟

**خراسان:** برداشت آب از چاه و غرب دشت مشهد مانند شلیک کردن به پای‌های خودتان، است و استان را از پا در خواهد آورد، ۱۰ سال است که بناسبت پساب به غرب دشت مشهد منتقل شود اما انجام نشده و همیشه می‌گوییم در شرایط اضطرار ناچار هستیم برداشت کنیم اما خروجی این کار مرگ آبخوان مشهد و عواقب آن غیر قابل جبران است.

مدیر پروژه تأمین آب مشهد: وظیفه رسانه و همه ما این است که به مردم اطلاع‌رسانی کنیم. مثلاً ما الان در شرایط خاص گیر کردیم و ناچاریم آب از یک جایی قرض بگیریم و دو سال دیگر پس بدهیم. الان مانند بحث هر مند ما در سد دوستی با مشکل مواجه شدیم، چه کار باید بکنیم؟ در باره غرب دشت مشهد تا زمانی که آب استاندارد لازم ۱۲۴ میلیون مترمکعبی به غرب دشت مشهد منتقل نشود ما آب از ناخواهیم آورد.

**خراسان:** امروز آب شرب مشهد در حالت اضطراری است، اگر فشار داورای تأمین استان دستور دهد آب از غرب مشهد

منتقل شود آب منطقه‌ای می‌تواند مخالفت کند؟ این کار یعنی خشکاندن آبخوان غرب مشهد، یعنی نابود کردن کشاورزی آبخوان؟ عبداللهی: ما به هیچ عنوان نمی‌خواهیم کشاورزی



شکل ۳: حوزه آبریز گشرف رود (دشت مشهد-چناران)، منابع آب موجود و حجم آب زیرزمینی استحصالی.

**خراسان:** برای دشت بحرانی زده ۲۰ میلیون مترمکعب آب کمی نیست، حتی یک مترمکعب آب بیشتر از غرب مشهد آوردن یعنی نابود کردن این آبخوان.

مدیر پروژه تأمین آب مشهد: در افاق طرح جایگزینی پساب ما باید ۲۵۰ میلیون مترمکعب پساب به غرب دشت مشهد منتقل کنیم که حدود ۱۵۰ میلیون مترمکعب جایگزینی با چاه‌های کشاورزی و بقیه برای تغذیه آبخوان است.

**پساب آب جدید نیست**

**خراسان:** پساب آب جدیدی نیست که با آن آبخوان را تغذیه کنیم

عبداللهی: درست است ولی تا آب شربی نباشد پسایی هم نیست. مایه کشاورزی می‌گوییم شمایه‌جای برداشت از چاه، پساب را استفاده کن، در عوض آب چاه در بخش کشاورزی تبخیر خواهد شد. ما پساب استاندارد با همان کیفیت در اختیار کشاورز قرار می‌دهیم و این کار حتی هزینه‌های کشاورز را کاهش می‌دهد. این را بدانید همین الان هم به پای‌های خودمان شلیک کردیم زیر آبخوان غرب مشهد سالی یک متر افت می‌کند. چاه‌های کشاورزی همین الان از دبی ۲۰ لیتر بر ثانیه سقوط کرده مثلاً مرعه نمونه است. دواصل در باره غرب دشت مشهد وجود دارد؛ اول این کار شناس و مدیر پروژه‌های تأمین آب مشهد مانند انتقال آب دریای عمان، پروژه هزار مسجد و امثال آن می‌گوید: جلوی رشد جمعیت مشهد را نمی‌توانیم بگیریم و چاره‌ای جز انتقال آب از بیرون حوزه به دشت مشهد نداریم، باید همه مسئولان پای کار باشند و این تنها بر عهده آب منطقه‌ای نیست.

رپرتاژ



که توسعه‌گرا باشند؛ قوایی که حرف دانشگاهیان و فعالان اقتصادی را بشنوند، قول و قرار شان معتبر باشد و مبنای امور در توسعه روابط بین المللی را منافع ملی کشور قرار دهند و حقوق مالکیت را نیز رعایت کنند.

وی متذکر می‌شود: بخش خصوصی و در راس آن اتاق بازرگانی، صنایع، معادن و کشاورزی ایران همواره آماده بوده و هست تا به عنوان یک نهاد تشکیلی تأثیر گذار در اقتصاد کشور، در کنار قوای حاکمیتی حضوری فعال داشته باشد و ولی در بسیاری از موارد باید اذعان کرد که این دست دراز شده برای همکاری، پاسخی دریافت نکرده است.